



HUMMINBIRD®

HELIX PIKAOHJE

REKISTERÖI HUMMINBIRD-LAITTEESI JA PÄIVITÄ KÄYTTÖJÄRJESTELMÄSI

1. Rekisteröi näin:

Mene osoitteeseen <https://humminbird.johnsonoutdoors.com/us/register> ja paina "GET STARTED". Jos sinulla on jo tili, kirjaudu sisään ruudun yläkulmasta "SIGN IN"

Päivitä laitteesi viimeisimpään käyttöjärjestelmään:

1. Mene osoitteeseen: <https://humminbird.johnsonoutdoors.com/us/support/software-updates> Valitse päivitettävän laitteen malli listauksesta.

Päivityksien tarkemmat englannin kieliset latausohjeet löytyvät tältä sivulta.

Lataa ohjelmisto: Asenna alustettu SD-kortti tietokoneeseen (max 32 GT) kytkettyyn kortinlukijaan.

2. Päivitys: Aseta SD-kortti plotterin korttipaikkaan ja käynnistä laite. Seuraa näytön ohjeita. HUOM. Huolehdi että virtaa on riittävästi, että päivityksen voi ladata loppuun asti.

Käynnistä laitteesi

1. Paina KÄYNNITYS -painiketta

2. Jos anturi on kytketty laitteeseen, laite käynnistyy automaattisesti normaalitilassa

VINKKI: Simulaattori-tila

Valitse simulaattori-tila oppiaksesi käyttämään laitetta ja tallentaaksesi asetukset. Jos luotaimen ei ole kytketty kaikuanturia - käynnistä laite, aloitusvalikko tulee näkyviin, paina MENU ja valitse Simulaattori.



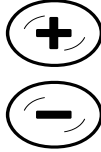
TOIMINTONÄPPÄIMET



ON/OFF

Käynnistä laite painamalla virtapainiketta. Pidä painettuna n. 4 sek. sammuttaaksesi.

Paina käytön aikana On/Off-painiketta avataksesi valikon taustavaloa, taustavärejä ja yötilan valintaa varten.



ZOOM +/-

Paina + / - zoom muuttaaksesi kartan mittakaavaa

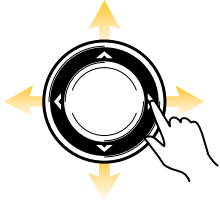
Luotainnäkyvässä toiminto säättää herkkyyttä



VIEW

Paina VIEW-painiketta siirtyäksesi seuraavaan ruutunäkymään.

Pidä näyttöpainiketta painettuna 2 sekunnin ajan saat näkyviin listauksen kaikista laitteen näkymistä.



VALINTAKIEKKO

Paina tai pidä painettuna mihin tahansa suuntaan siirtääksesi kohdistinta, selataksesi valikkoja ja muuttaaksesi valikko-vaihtoehtoja.



INFO

Karttanäkyvässä saat painalluksella kohdistimen tietoruudun näkyviin.

Luotainnäkyvässä näppäimestä muuttuu luotustaajuus.



MARK

Painamalla tallennat reittipisteen veneen tai kohdistimen sijaintiin.

Jos kuvakaappaustoiminto on käytössä, kuvakaappaus tallennetaan ylimääräiselle SD-kortille napin pidemmällä painalluksella.



MENU

Paina menu-painiketta kerran päästäksesi x-press-valikkoon. Paina menu kahdesti päästäksesi laajempaan päävalikkoon.



GOTO / MOB

Kun kohdistin on aktiivinen, paina goto-painiketta luodaksesi reittipisteen ja aloittaaksesi navigoinnin reittipistettä kohti.

Ilman aktiivista merkkiä saat luettelon reittipisteistä, joista voit valita.



EXIT

Paina poistumispainiketta sulkeaksesi valikon, poistuaksesi kohdistintilaan tai sammuttaaksesi hälytyksen.

Poistumispainike toimii myös ruutunäkymän vaihdossa, mutta päivnävässä järjestyksessä kuin VIEW-painike

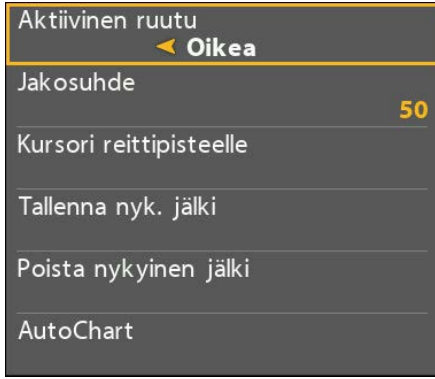


PIKAVALINNAT

Paina halutun ruutunäkymän kohdalla pikavalintanäppäintä n. 4 sek. valinta tallentuu.

(Koskee vain laitteita, joissa on pikanäppäimet)

X-press valikko

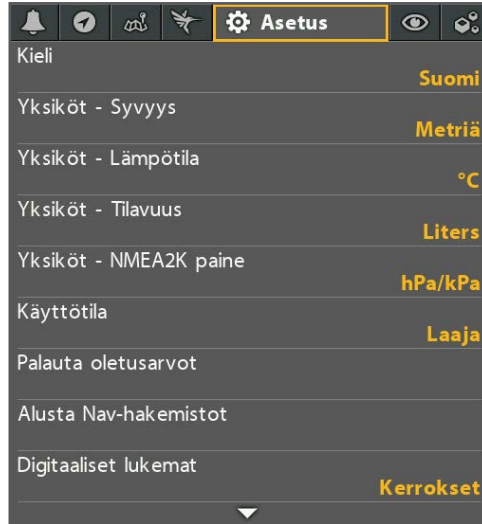


X-press pikavalikko:

Paina valikkopainiketta kerran. X-press-valikosta pääset useimmin käytettyihin asetuksiin, jotka liittyvät nykyiseen näkymään ja käyttötilaan.

Sulje: Paina EXIT-nappia

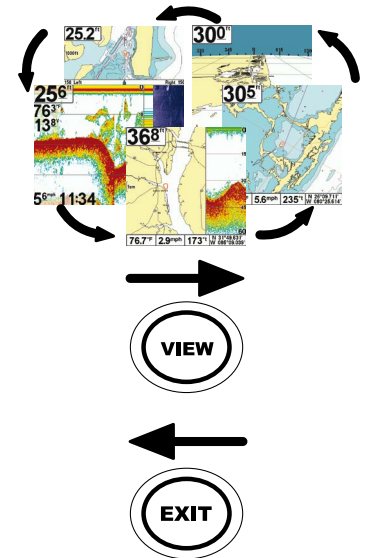
Päävalikko



Päävalikko: Paina valikkopainiketta kahdesti. Päävalikko on ryhmitelty välilehdille, sisältö/määrä vaihtelee mallin mukaan. Välilehdet ovat yleensä seuraavat: Hälytykset, Kaiku, Nav (Navigaatio), Kartta, HB-kartta, Asetus, Näkymät ja Lisälaitteet.

Sulje: Paina EXIT-nappia

Näkymien kierto



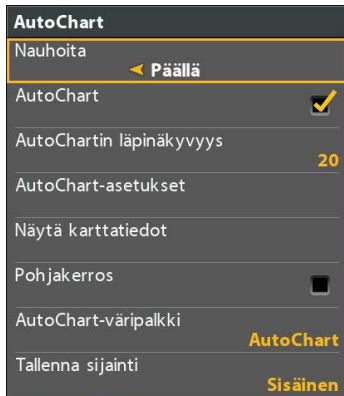
Muuta aktiivista näkymää

Aktiivisen näkymän luettelo on pää-valikon alla (Näkymät). Siellä voit kytkeä haluamasi näkymät esiin käyttöösi ja pois esiltä piilotetuiksi.

1. VIEW, vieritys eteenpäin näkymäluettelossa
2. EXIT, Vierittää näkymäluetteloa taaksepäin

VINKKI: Pidä VIEW-painiketta pohjaan painettuna siirtyäksesi suoraan kaikkiin näkymiin jotka valittavana.

AUTOCHART LIVE - VAIN MALLIT JOISSA GPS



1. Avaa X-press-valikko karttaikkunassa
2. Vieritä alas kohtaan Autochart live ja paina nuolilevyn oikeaa nuolta

Nauhoita

Päälle / pois päältä
Aloita / lopeta kartantekon tallennus.

Autochart Live - näkyvässä / pois.
Vaihtaa sen välillä, näkykö Autochart karttanäkymässä vai ei.

AC Live-läpinäkyvyys

Säätää Autochart-kartan läpinäkyvyyttä pohjakartaan.

AutoChart Live-asetukset

Tässä ovat kaikki Autochart live -asetukset. Muuta väripalettia, syvyysaluetta, ääriiviiva-aluetta jne. (paluu EXIT-näppäimellä)

Näytä raakatiedot

Vaihda näkymätyyli datapisteiden näyttämisen ja Autochart Live-kartan välillä. Raakadatatilassa voit myös poistaa datapisteitä merkitsemällä osoittimen datapisteen päälle ja siirtymällä sitten Autochart live -valikkoon ja valitsemalla "delete"

Pohjakerros

Kytkee päälle pohjan kovuuden tai kasvillisuus kerroksen näkymä.

Pohjatyyppi > Pohjan kovuus/kasvusto

Oma kovuus / kasvillisuus

-> määritä läpinäkyvyys pohjakarttaan

Max kovuus / kasvillisuus

-> määritä kovuuden / pohjan asetukset

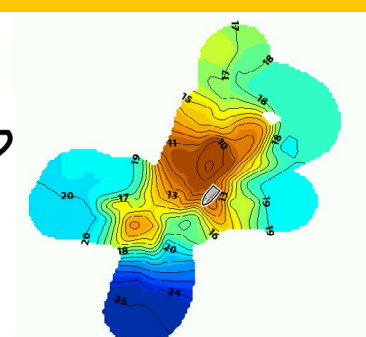
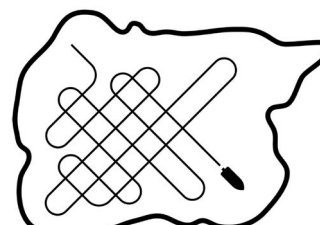
(huom. EXIT-näppäimellä takaisin)

AutoChart-väripalkki


Vaihtaa ruudun alakulmassa olevan väripalkin - Autochart live tai pohjatyyppiin (pohjan kovuus/ kasvillisuus) värialueen välillä.

Tallenna sijainti

Näyttää, mihin Autochart Live -kartan tiedot on tallennettu. Sisäinen / Zeroline-kortti.



Näin käytät Autochart Live -kartanteko ohjelmaa

1. Aloita tallennus Autochart-valikosta. Valitse Autochart asentoon PÄÄLLÄ. HUOM. Autochartin läpinäkyvyys -> 100% 
2. Nyt Autochart alkaa piirtää reaaliajassa nykyisen pohjakartan päälle Autochart Live kartta-aineistoa.
3. Parhaan tuloksen saavuttamiseksi ajonopeus tulisi olla n. 4-5 solmua (7-9 km/h). Tallennus toimii kuitenkin muilla nopeuksilla niin kauan kuin on olemassa yhteys pohjaan.
4. Parhaan lopputuloksen saat kun ajat kartoitettavan alueen ristiin (kts. kaavio ylhäältä).
5. Kun olet kartoittanut haluamasi alueen - aseta tallennus "POIS"-asentoon kartoittamisen lopettamiseksi.

Yli 8 tunnin tallentamiseen tarvitaan Autochart Zeroline -kortti