

PIKAOPAS

> VIRTA PÄÄLLE/POIS PÄÄLTÄ

1. **Virta päälle:** Paina POWER-näppäintä.
2. **Valitse käynnistystila:** Paina MENU-näppäintä käynnistyksen yhteydessä. Valitse Normaali ja hyväksy valinta: paina OIKEAA kohdistinnäppäintä.
3. **Virta pois:** Pidä POWER-näppäintä painettuna.

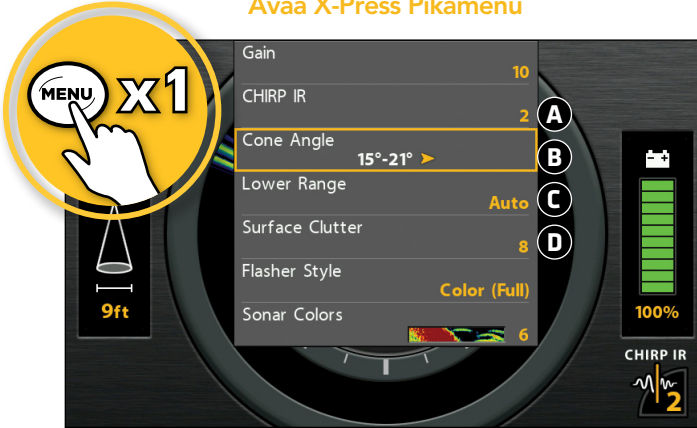
Power On/



> VALITSE PILKKIASETUKSET

1. **Hae kaikuluotainnäkyvä:** Painele VIEW-näppäintä, kunnes näkyvä on esillä.
2. **Avaa the X-Press™ -pikamenu:** Paina MENU-näppäintä kerran. Liiku valintakiekolla ylös ja alas (Cursor Key) ja hyväksy valinta paina oikealle.

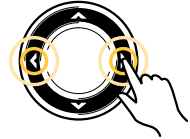
Avaa X-Press Pikamenu



Valitse Menu



Valitse asetus



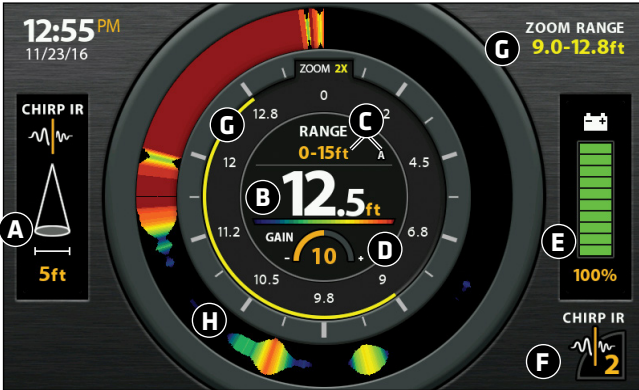
- CHIRP IR** häiriönpoisto (vain CHIRP-mallit) - Jos kalastat muiden luotaimien lähellä, CHIRP IR -asetukset (6 eri vaihtoehtoa) vähentävät häiriöitä tai kohinaa kaikuluotaimen näytössä.
- Keilan kulma** (vain CHIRP-mallit) - Valitse 15° jos haluat kapean tarkimman luotauskeilan. Valitse 21° laajemmalle keilalle ja näkymälle. Valitse 15° -21° jos haluat käyttää kaikuanturin koko taajuusalueita. CHIRP IR on oltava pois päältä kulman säätämiseksi.
- Alempi alue** - Käytä Automaattinen säätävää syvyysaluetta (Auto, oletusastus) tai määritä syvyysalue manuaalisesti.

➤ FLASHER NÄKYMÄN KÄYTTÖ

Flasher-näkymä tarjoaa kaksi tapaa tarkastella kaikuluotaintietoja perinteisessä flasher-muodossa. Paina ZOOM In (+) -näppäintä suurentaaksesi näytön aluetta. (Vain GPS-mallit. Jos haluat lähentää tai loitontaa muita kuin GPS-malleja, käytä X-Press-valikkoa.)

1. Paina VIEW-näppäintä, kunnes Flasher-näkymä (kuva alla) tulee näkyviin.

Zoom-toiminnon käyttö Flasher-näkymässä



Zoom In/Out
(vain GPS-mallit)



Zoom +/-
toiminnot

- A Luotauskulma** näyttää kaikuluotaimen luotauksen säteen halkaisijan syvyyden perusteella. CHIRP IR -asetus vaikuttaa tähän asetukseen. Katso Pilkkimisen asetusten valitseminen.
- B Veden syvyys**
- C Ylä- ja alanäkymä syvyysalueelle** (Automaattinen [A] tai Manuaalinen [M]).
- D Vahvistus** - Säädä vahvistusasetusta X-Press Menu -pikavalikosta, jotta näet enemmän tai vähemmän yksityiskohtia luotainnäkymässä. Pienennä asetusta, jotta näet vähemmän sotkua. Lisää asetusta nähdäksesi pienemmätkin kohteet hyvin kirkkaassa ja/tai syvässä vedessä.
- E Akun tila** - Akun varaustilan näyttö (%). Voit pidentää akun kestoa pienentämällä näytön taustavaloasetusta Power X-Press Menu -toiminnolla (paina POWER-näppäintä kerran) > Light-toiminnolla Light.
- F CHIRP IR** -asetus. Katso Pilkkimisen asetukset (sivu1).
- G Zoom Range**
- H Flasher näkymä** (Vilkun tyyli; mallikuvassa [A-Scope]) näyttää luotauksen. Valitse Flasher-tyyli X-Press Menu -pikavalikosta.



Avaa X-Press Menu
pikavalikko, paina
kerran MENU-nappia

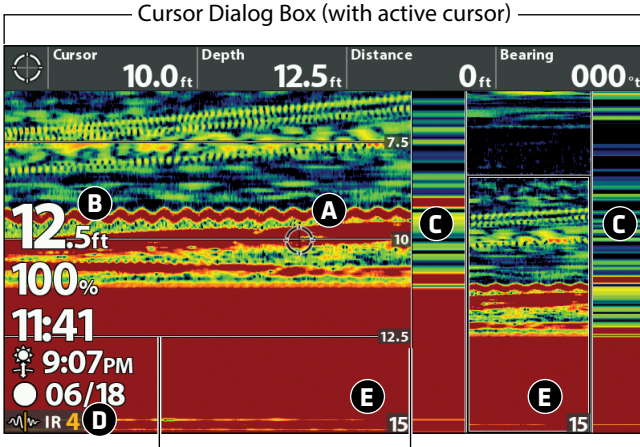


Muuta CHIRP IR valinnat
(vain GPS-mallit)

> NÄYTÄ 2D SONAR NÄKYMÄ

Luotaimessasi on monia erilaisia kaikuluotainnäkyviä. Käyttäessäsi 2D-kaikuluotain zoomausnäkyvää näet suurennettun näkymän pohjasta ja rakenteesta.

Using the 2D Sonar Zoom View



zoomattu näkymä

Valittu zoom-alue näkyy valintaneliönä koko alueen näkymässä, oikeassa reunassa.

- A** Aktiivinen kohdistin jäädyttää kaikuluotaimen näkymän. Jos haluat näyttää aktiivisen kohdistimen, ota Näytä kohdistin käyttöön X-Press-pikavalikossa. Käytä Cursor Control -näppäintä siirtääksesi kohdistinta näkymän ympäri. Poista kohdistin painamalla EXIT-näppäintä.
- B** Digitaaliset lukemat voidaan näyttää peittokuvana, jossa on kiinteitä tietojen lukemia (kuva yllä), tai tietolaatikoina, joiden sisältöä voidaan mukauttaa.
- C** Real Time Sonar™ (RTS) näyttää reaaliajassa luotaustapahtumat. Jos haluat valita RTS-ikkunan näyttötyylin (mallikuvassa; väri [A-laajuus]) ja leveyden (tai poistaa sen käytöstä), käytä X-Press-valikkoa.
- D** CHIRP IR -asetus. Katso Pilkkimisen asetukset (sivu1)
- E** Alempi syvyysalue. Katso Pilkkimisen asetukset (sivu1)



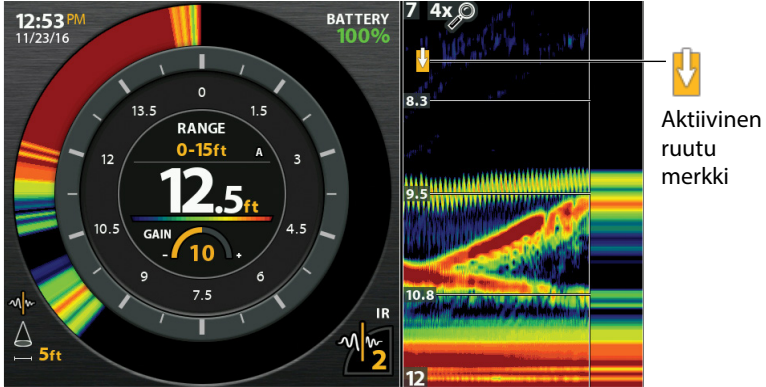
Zoom in/out
(vain GPS-mallit)

Reittipisteen merkitseminen
(vain GPS-mallit)

➤ KÄYTÄ YHDISTELMÄNÄKYMIIÄ

Yhdistelmä näkymät näyttävät kaksi näkymää (tai enemmän) näytöllä samanaikaisesti. Jos haluat muuttaa asetuksia, valita valikoita tai toimintoja tai muuttaa jommankumman näkymän kokoa, sinun on valittava näkymä aktiiviseksi ruuduksi X-Press-valikosta.

Flasher/2D-luotaus näkymä



➤ JIG CHARGE - FOSFOROITUJEN JIGIEN LATAUSVALO

Näyttö näkyy valkoisena täydellä kirkkaudella 10 sekunnin ajan. Voit pidentää tätä aikaa painamalla VASENTA kohdistinnäppäintä. Paina kerran virtanäppäintä > Jigin lataus.

➤ MUKAUTA NÄKYMIIÄ

Jos haluat muuttaa nopeasti näyttöasetuksia, kuten kaikuluotaimen värejä, luotauksen nopeutta ja vahvistusta, käytä X-Press-pikavalikkoa. Jos haluat muuttaa näytön lisäasetuksia, kuten mittayksiköitä, aikaa ja päivämäärää, säätää kesäaikaa, näyttää digitaaliset lukemat jne., Käytä Päävalikko > asetukset (paina MENU kaksi kertaa päästäksesi päävalikkoon).



HUOM. Jotkin valikkoasetukset ovat käytettävissä vain edistyneessä käyttäjätilassa. Jos haluat muuttaa käyttäjätilaksi Lisäasetukset, siirry kohtaan Päävalikko > Asetus > Käyttötila > Laaja

➤ LATAA LAAJEMPI KÄYTTÖOHJEKIRJA

Lisätietoja luotaimestasi: www.comstedt.fi tai www.humminbird.com



HUOM. Luotaimesi on yhteensopiva muiden antureiden kanssa ja sitä voidaan käyttää avovedessä. Voit aktivoida avoimen veden ominaisuudet siirtymällä Päävalikko > Kaiku > Go to Open Water.



HUOM. Luotaimesi (lukuun ottamatta muita kuin GPS-malleja) on yhteensopiva Navionics-karttojen kanssa.