



HUMMINBIRD®

HELIX SNABBGUIDE

REGISTRERA DIN HUMMINBIRD

Skapa ett konto på www.humminbird.com/support/myhumminbird för att få de senaste nyheterna och tillgängliga uppdateringar för just din enhet.

1. Registrera dig: Gå till www.humminbird.com/support/myhumminbird och tryck på "sign up here". Om du redan har ett konto, logga in och klicka på registrera en produkt.

2. Hämta programvara: Installera ett format SD kort i en kortläsare kopplad till datorn. Från mitt konto / min profil / min utrustning, klicka på programvara filman [enhetens namn (version#)] för att spara programvaran på SD kortet. Följ instruktionerna på skärmen.

3. Uppdatera: Sätt in SD-kortet i kortplatsen på din plotter och starta enheten. Följ instruktionerna på skärmen.

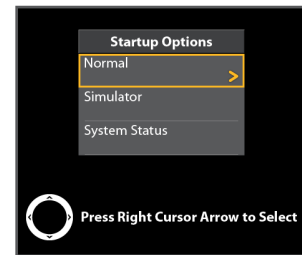
** Om din modell inte har en kortläsare, kan du om din enhet kan uppdateras använda dig utav PC kabeln H700035-1 som finns att köpa som tillbehör

Starta din enhet

1. Tryck på Start & Ljus knappen
2. Om givaren är ansluten till enheten så kommer enheten automatiskt att starta i Normalläge

Simulator

- Om en givare inte är ansluten till lodet, välj simulator för att lära dig använda enheten och spara dina inställningar. När startmenyn visas tryck på MENU och välj Simulator.



KNAPPFUNKTIONER



ON/OFF

Tryck på On/Off knappen för att starta enheten.
Håll ner för att stänga av.

Under drift tryck på On/Off knappen för att öppna en meny för bakgrundsbelysning, bakgrundsfärg och nattläge



ZOOM +-

Tryck på +/- zoom för att ändra skala på sjökortet



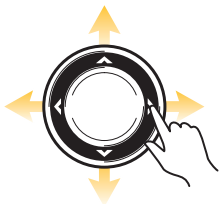
Justerar känslighet på ekolodsvyer.



VIEW

Tryck på knappen view för att gå vidare till nästa steg i vy rotationen.

Håll in view knappen i 2sek för att få en lista över alla vyer.



PILPLATTAN

Tryck eller håll in i någon riktning för att förflytta markören, bläddra i menyer och ändra i meny alternativ.



INFO

Tryck på info knappen för att visa information vid eller i närheten av markörens position. Om markören inte är aktiv så kommer sjökortets undermeny att visas.

Ändrar frekvens på ekolodsvyer



MARK

Tryck på mark knappen för att spara en waypoint vid båtens position eller vid markörens position.

Om alternativet skärmdump är aktiverad så kommer en skärmdump att sparas på ett extra SD kort.



MENY

Tryck på meny knappen en gång för att komma till x-press menyn. Tryck på meny två gånger för att komma till huvudmenyn.



GOTO / MOB

Med markören aktiv tryck på goto knappen för att skapa en waypoint och starta navigering mot waypointen.

Utan aktiv markör så får man upp en lista med waypoints att välja mellan.



EXIT

Tryck på exit knappen för att stänga en meny, avsluta markörläget eller stänga av ett larm.

Exit knappen fungerar även som vy rotation fast i omvänd ordning som view knappen.



SNABBKNAPP

Tryck och håll ner vald snabbknapp för att spara vyn som visas på skärmen på vald snabbknapp.

(Gäller endast enheter med snabbknappar)

Håll in Goto knappen och man över bord funktionen aktiveras.

X-pressmenyn

Aktivt fält	Vänster ▶
Delad position	40
Känslighet	10
Kontrast	20
Övre djupskala	0m
Nedre djupskala	Auto
Jiggningsläge	Från
Bildframmatning	5
Ekolodsfärger	5

X-press meny:

Tryck en gång på menu knappen. X-press meny ger dig tillgång till de inställningar som används oftast, relaterade till akutell vy och driftläge.

Stäng: Tryck på exit knappen.

Huvudmenyn

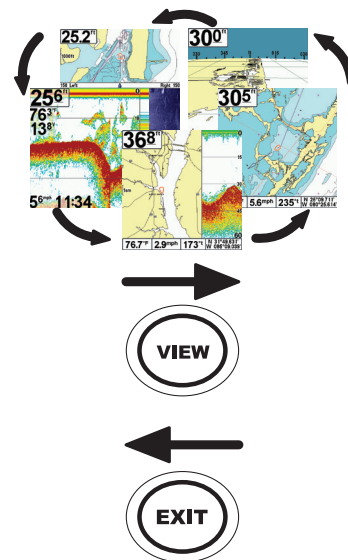
Ekolod	
2D CHIRP-visningsfrekvens	Hög frekvens
DI CHIRP-visningsfrekvens	MEGA CHIRP
SI CHIRP-visningsfrekvens	MEGA CHIRP
Ytklotterfilter	5
2D SwitchFire	Clear Mode
Imaging SwitchFire	Clear Mode
Max DI	Från
Fisk-ID +	Från
Fisk ID Känslighet	5

Huvudmeny:

Tryck på menu knappen två gånger. Huvudmenyn är indelad i flikar efter kategori som varierar efter modell. Flikarna är oftast följande, Larm, Ekolod, Navigation, Sjökort, Inställningar, Vyer och Tillbehör.

Stäng: Tryck på exit knappen.

Vyrotation



Ändra aktiv vy

Aktiv vy lista finns under huvudmenyn Där kan man tända och släcka aktiva fönster

1. View bläddrar framåt i vy listan
2. Exit Bläddrar bakåt i vy listan

TIPS: Håll in View knappen för att komma direkt till alla vyer som kan väljas.

AUTOCHART LIVE - ENDAST MODELLER MED GPS

AutoChart Live	
Registrera	Till
AutoChart Live	Synlig
AC Live-transparens	0
AC Live-alternativ	
Visa rådata	
Bottenlager	Dold
AC Live-färgindikator	AutoChart Live
Sparar till	Intern

1. Öppna X-press meny i ett kartfönster
2. Bläddra ner till Autochart live och tryck pil höger på pilplattan

Registrera Till / Från

Växlar mellan att spela in och avsluta inspelning.

Autochart Live - Dold / Synlig

Växlar mellan att det ska vara synligt på kartbilden eller ej synligt. Registrering kan pågå i bakgrunden utan att det visas på kartan.

AC Live-transparens

Reglerar genomskinligheten mot bakomliggande karta

AC Live- alternativ

Här finns alla inställningar till Autochart live. Ändra färgpalett, djupområde, konturintervall osv

Visa rådata

Växla mellan att visa alla datapunkter och den genererade Autochart live kartan. I Rådata läge kan man även ta bort datapunkter genom att markera med markören över datapunkten för att sedan gå in i Autochart live meny välja "radera"

Bottenlager

Slår på visning av bottenhårdhet eller vegetationslager.

Bottenlager på > Hårdhet / vegetations alternativ

Min hårdet / vegetation

Gränsen för vad som ska vara mjukast

Max hårdet / vegetation

Gränsen för vad som ska vara hårdast

Hårdhet / vegetations-färg

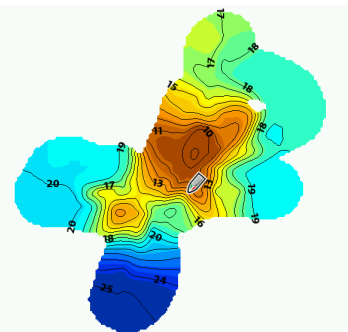
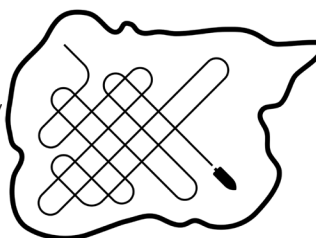
Färgpalett för bottenhårdhet / Vegetation

AC live-färgindikator

Växlar skalan i nedre hörnet mellan färgområdet på Autochart live eller färgområdet på bottenhårdhet/vegetation

Sparar till

Visar vart Autochart live datan sparas någonstans. Intern eller till Zerolinekort.



Så här gör du!

1. Starta registrering i Autochart live meny. Se till att Autochart live är Synlig och AC live transparens är satt till 0.
2. Nu börjar Autochart live rita upp ovanpå nuvarande sjökort.
3. För bästa resultat så bör man inte köra fortare än 4-5 knop. Registreringen fungerar dock i alla farter så länge man har bra bottenkontakt.
4. För ett bra resultat så bör man köra i korsmönster så att man inte missar någon data.
5. När du känner dig nöjd och innan du stänger av enheten bör registrering sättas till läge "Från" så att man avslutar filen.

För inspelning mer än 8 timmar krävs ett Autochart Zerolinekort