

APEX™ / SOLIX®

SNABBSTARTS GUIDE

Ström På/Av

Ström På/Av: Tryck och håll On/Off knappen.

Ström Av: Tryck snabbt på On/Off knappen och välj Strömav i listan. eller håll in On/Off knappen 3 sekunder för avstängning.



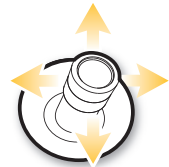
Första uppstart

När du startar enheten första gånge använd uppstartsguiden för att konfigurera din enhet. dessa inställningar kan du också justera ifrån 'Inställningar' ifrån hemskärmen vid ett senare tillfälle.

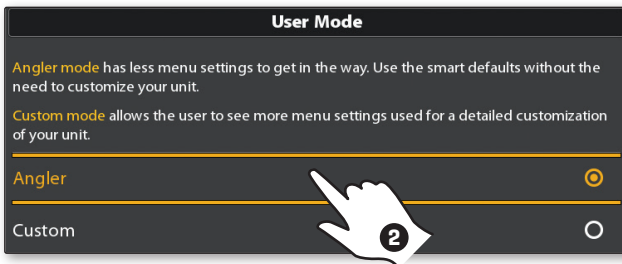
1. Peka på skärmen för att välja '**Begin Manual Setup**'.




Eller använd joysticken och 'check' knappen.



2. Välj **Angler mode** (de mest vanliga meny alternativen och inställningar som man behöver) eller **Custom mode** (alla inställningar och menyfunktioner för fullständig kontroll). Följ anvisningarna på skärmen för att konfigurera din enhet.



 **NOTERING:** för mer information så kan man ladda ner den fullständiga manualen från www.humminbird.com på engelska.

 **NOTERING:** Se knapp funktionerna på längst bak av den här guiden.

Hemskärmen

Hemskärmen är huvudkontrollcentret för ditt kontrollhuvud. Använd startskärmen för att komma åt inställningar för kontrollhuvud, navigationsdata, vyer, larm och andra verktyg.



Tryck på HEM-knappen för att öppna startskärmen från valfri vy.

- Verktøy, vyer och widgets som är tillgängliga på startskärmen bestäms av utrustningen som är ansluten till nätverket.
- Para ihop ditt Bluetooth®-kompatibla kontrollhuvud och mobiltelefon för att få textmeddelanden och telefonsamtal på din hemskärm.
- Bakgrunden på startskärmen kan anpassas med verktyget Bilder.
- APEX-startskärmen och verktygsmenyerna innehåller en extra Data Dashboard som visar din anslutna telefon, styrhuvudets systeminformation och standardavläsningar i datarutan.

APEX Hem Skärm

The screenshot shows the APEX Home Screen with a dark background and a scenic image of a boat on a lake. The screen is divided into several sections:

- favorit vyer 'widget'**: A vertical sidebar on the left containing icons for Chart, 2D, Down Imaging, Side Imaging, Ch-2D (B-S), and Instrument.
- status fält**: A top right status bar showing the date and time (06/30/2020 12:49 PM).
- Bluetooth notifikationer (när parat med telefon)**: A notification area for a connected iPhone.
- System information**: A section displaying system details such as Model (Apex 19), Unit Name, Software Version, Serial Number, and Total Time.
- digital avläsningar**: A large digital readout section showing Depth (44.5 ft), Supply (13.7 v), and GPS SOG (9.1 mph).
- Verktøy**: A central grid of application icons including Settings, Nav Data, Views, Alarms, GPS, Targets, Trip Log, Timer, Fuel, Audio, Bluetooth, Images, Record, Sun + Moon, Wi-Fi, and Files.

SOLIX Hem Skärm



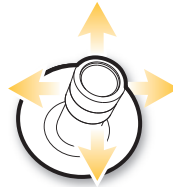
► Välj ett verktyg, en widget, en vy eller en huvudmeny

Använd pekskärmen, joysticken eller ENTER-tangenten för att göra val.

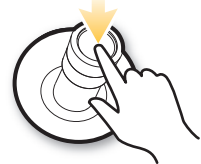


Peka för att välja

OR



Välj



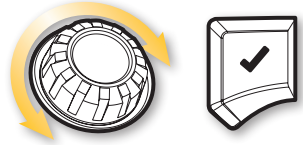
Tryck för att öppna

Justera en menyinställning

Dra skjutreglaget eller håll ned och dra skjutreglaget.

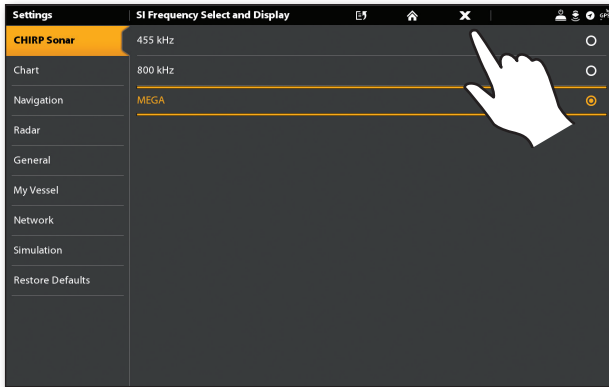


Vrid på vridratten eller håll ned ENTER-knappen.



Stäng en Meny

- Tryck på ikonen Tillbaka för att gå en nivå tillbaka.
- Tryck på X-ikonen för att stänga en meny.



Tryck på EXIT-knappen för att stänga en meny eller gå tillbaka en nivå. Håll EXIT-tangenten intryckt för att stänga alla menyer.



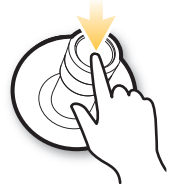
Tips för användning av statusfältet

Statusfältet finns högst upp på skärmen.



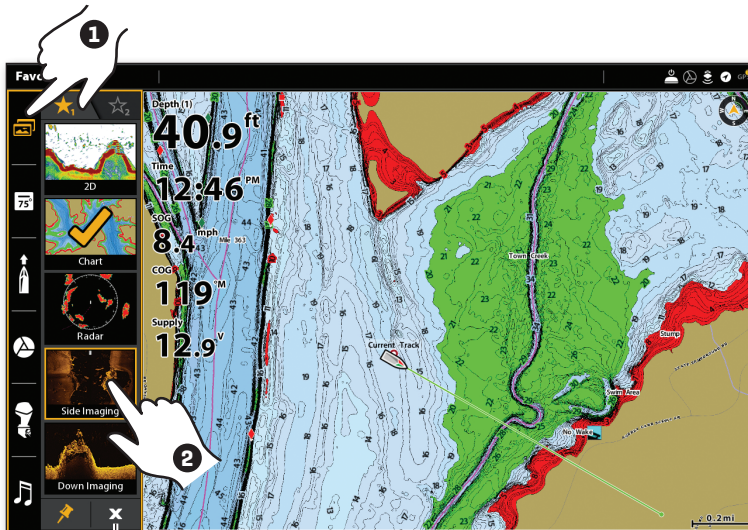
Visa en vy från visningsverktyget

Använd pekskärmen eller joysticken för att öppna en vy från visningsverktyget.



Visa en vy från widgeten Favoritvyer

1. Tryck på widgeten Favoritvyer i sidofältet eller tryck på vridratten.
2. Knacka på en vy eller vrid på vridratten och tryck på ENTER-knappen.

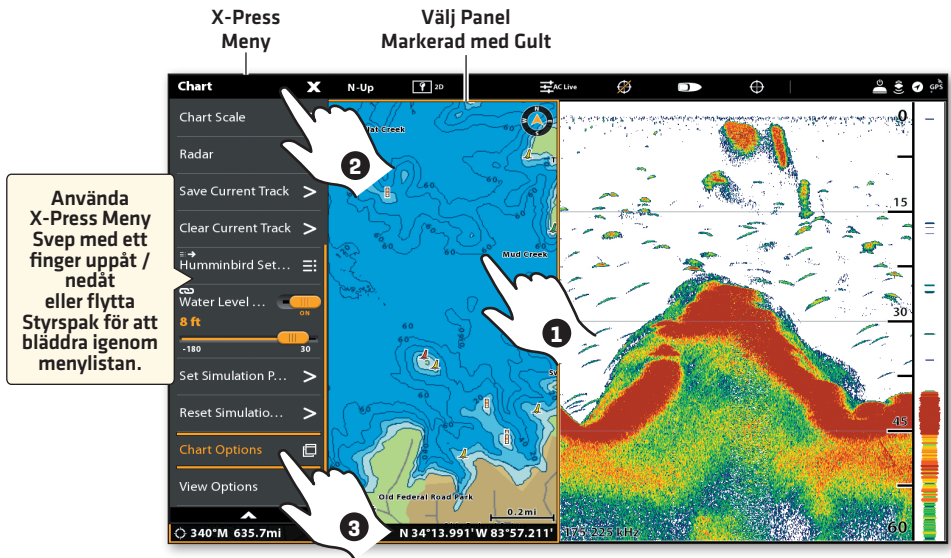


tryck för att stänga widgeten Favoritvyer

Redigera skärmvyn (X-Press Meny)

X-Press-menyn visar menyalternativ för skärmvy, vald ruta och driftläge.

1. **Singelvvy:** Tryck på visningsnamnet i statusfältet eller tryck på MENU-knappen.
Multi-vvy: Tryck på en ruta eller tryck på PANEL-knappen för att välja en ruta. Tryck på MENY-knappen.
2. Välj **[Panel vvy] Inställningar > alternativ** för att ändra utseendet på vyn.
Välj **[Panel vvy] Alternativ > Överlägg** för att visa eller dölja information i vyn.
Välj **Visningsalternativ > Data Överlägg** för att visa dataavläsningar på vyn.



ELLER

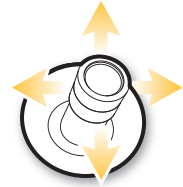


Tryck för att välja en ruta
och meny

Tryck på PANEL-knappen Tryck på MENU-knappen
för att välja en ruta

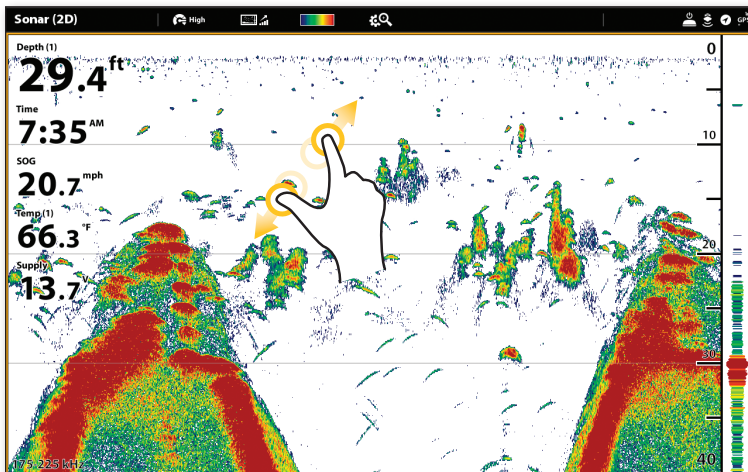
Aktivera markören

Knacka på en position på vyn eller flytta joysticken.
För att öppna markörmenyn, håll ned en position.



Zooma in / Zooma ut

Nyp ut för att zooma in, nyp in för att zooma ut eller tryck på +/- ZOOM-tangenterna.



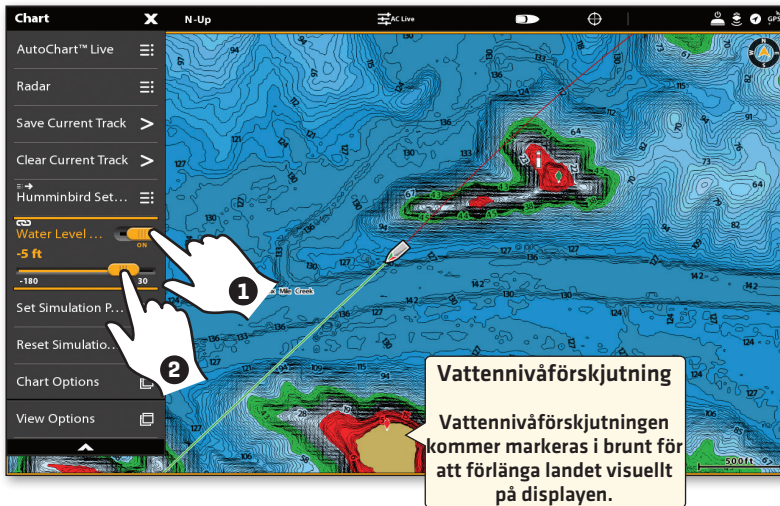
Ställ in Humminbird®-Kartor: Ställ in vattennivåförskjutningen

När du börjar din resa för dagen med ett Humminbird CoastMaster™ eller LakeMaster®-sjökort är det viktigt att notera om vattennivån är högre eller lägre än vanligt. Till exempel, om det digitala djupet på ditt kontrollhuvud visar 30cm mindre än den relaterade djupkonturen för din plats, ställer du in vattennivåförskjutning till -30 cm.

1. När en kartvy visas på skärmen trycker du på Diagram i statusfältet eller trycker på MENY-knappen en gång.
2. Välj Vattennivåförskjutning.
3. Tryck på på / av-knappen eller tryck på ENTER-knappen för att slå på den.
4. Håll ned skjutreglaget eller vrid på vridratten för att justera inställningen.



NOTERING: Ett Humminbird CoastMaster- eller LakeMaster-sjökort måste installeras och väljas som sjökort för att aktivera den här funktionen.



ELLER



Tryck för att välja en meny.
Tryck på och dra skjutreglaget för
att justera menyinställningen.

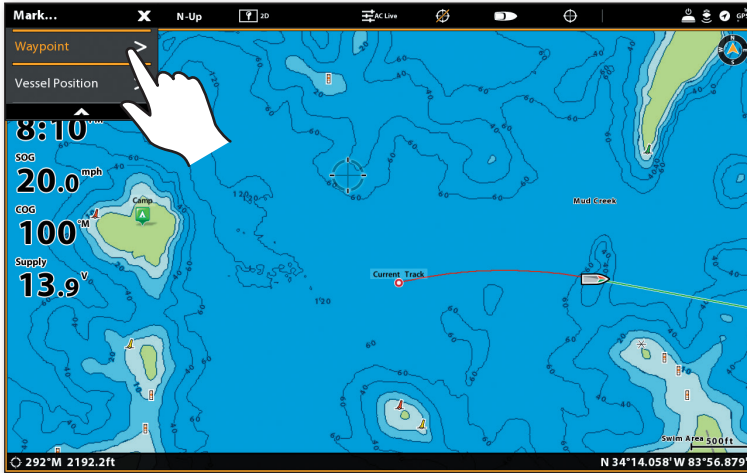
Tryck på MENY-knappen Vrid på vridratten för att
justera menyinställningen.

NOTERING: För att tillämpa djupfärger, djupfärgningsområde osv., Gå till Chart X-Press Meny> Humminbird Settings. Se din bruksanvisning för mer information.

Markera Waypoints

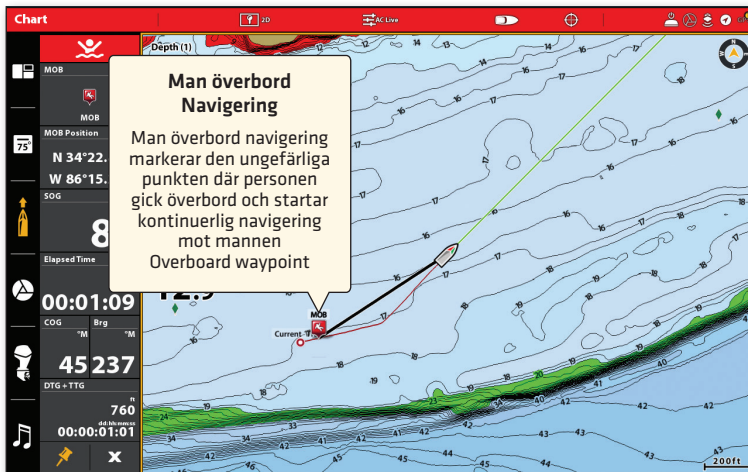
Öppna Mark-menyn och välj Waypoint eller tryck två gånger på **MARK**-knappen.

Om markören inte är aktiv kommer waypoint att markeras vid båtens position. Om markören är aktiv kommer waypoint att markeras vid markörens position.



Aktivera MAN ÖVER BORD (MOB) Navigation

Så snart du vet att du har en man överbord, tryck och håll ned **MARK / MAN OVERBOARD** knappen.



NOTERING: För att avsluta navigationen, tryck på GO TO-tangenten och välj Avbryt navigering.

Starta snabb ruttplanering (pekskärm)

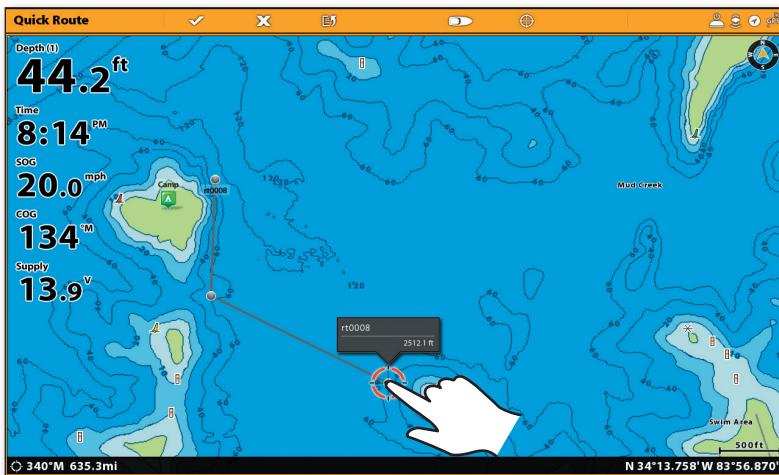
1. Öppna markörmenyn: Håll ned en position på kartan.
2. Välj Gå Till.
3. Välj Snabb ruttplanering.
4. Tryck på kartan i de positioner där du vill markera en ruttpunkt.

Ångra den sista ruttpunkten: Tryck på bakåt ikonen.

Avbryt Ruttplanering: Tryck på X ikonen.

5. För att starta navigering, tryck på "bock" ikonen i statusfältet.

Avbryt Navigering: Tryck på Diagram i statusfältet. Välj Gå till> Avbryt navigering.



Tryck för att markera
Rutt Waypoints.

Starta Snabb Ruttplanering (med knapparna)

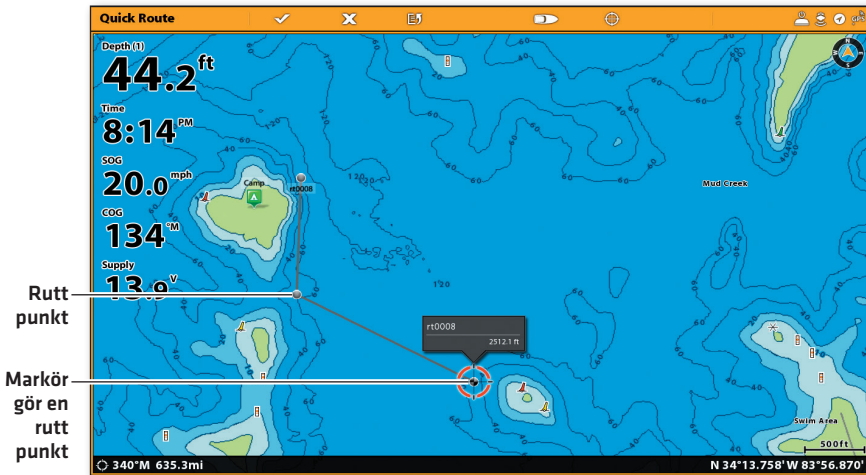
1. Tryck på GO TO-tangenten.
2. Välj Snabb Ruttplanering.
3. Använd joysticken för att flytta markören till en position eller en waypoint. Tryck på joysticken för att markera den första ruttpunkten.
4. Upprepa steg 3 för att ansluta mer än en ruttpunkt.

Ångra den sista ruttpunkten: Tryck en gång på EXIT-knappen.

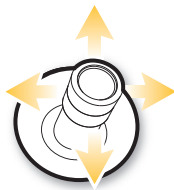
Avbryt ruttgenerering: Håll ned EXIT-knappen.

5. För att starta navigering, tryck på ENTER-knappen.

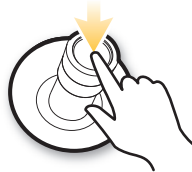
Avbryt navigering: Tryck på GO TO-tangenten. Välj Avbryt navigering.



Öppna Go To Meny



Flytta Markören



Markera Rutt punkter



Starta Navigering

Para en mobiltelefon med Enheten

Använd följande instruktioner för att para ihop en mobiltelefon med kontrollhuvudet med trådlös Bluetooth-teknik. (Endast tillgängligt med Bluetooth-stödda Humminbird-produkter och mobila enheter. WiFi eller dataanslutning krävs.)

Aktivera Bluetooth på telefonen

1. Öppna menyn Inställningar på din telefon.
2. Välj Bluetooth.
3. Välj - PÅ

Para ihop telefonen med kontrollhuvudet

1. Tryck på HEM knappen.
2. Välj **Bluetooth** Verktyget
3. Under Telefon Bluetooth väljer du Inställningar.
4. Välj Anslut telefon.
5. Följ anvisningarna på skärmen för att slutföra parkopplingen.
6. Kolla din telefon. När du uppmanas till det trycker du på Parkoppla på din telefon.
7. Tryck på Bekräfta på ditt kontrollhuvud.

Efter lyckad ihop parning visas kontrollhuvudet som anslutet under telefonens Bluetooth-meny.

Ändra telefonens Bluetooth-aviseringsinställningar på kontrollhuvudet

1. Välj Inställningar under menyn Telefon Bluetooth.
2. Välj Notiser för SMS eller telefonsamtal.
Tryck för att välja ett Notisformat. Välj av om du vill stänga av aviseringar.
3. **Slå på / av ljud:** Välj ljud. Välj på eller av.

Ändra telefonens Bluetooth-meddelandeinställningar

1. **Apple iOS:** Öppna telefonens Bluetooth-meny och välj kontrollhuvudet under Mina enheter.
Google Android: Öppna telefonens Bluetooth-meny och välj Inställningar bredvid kontrollhuvudets namn under Parade enheter.
2. **Apple iOS:** Aktivera Visa aviseringar.
Google Android: Aktivera meddelandeåtkomst.

Hantera Din Humminbird Enhet

▶ Registrera din enhet

Register your product[s] and sign up to receive the latest Humminbird news, including software updates and new product announcements.

1. Registrera dina produkter och registrera dig för att få de senaste nyheterna om Humminbird, inklusive programuppdateringar och nya produktmeddelanden.

▶ Ladda ned Användarmanualen (Engelska)

1. Gå till vår webbplats på humminbird.com och klicka på Support> Manuals.
2. **APEX:** Under APEX-Serien Väljer du APEX-Serien Produktmanual.
SOLIX: Under SOLIX-serien väljer du SOLIX-serien Produktmanual.












▶ Uppdatera Mjukvara (Viktig del av att sköta om din enhet)

Det är viktigt att hålla ditt kontrollhuvud och tillbehörsprogram uppdaterade. Du kan uppdatera programvara med ett SD- eller microSD-kort (beroende på din APEX / SOLIX-modell) eller med trådlös Bluetooth-teknik och vår FishSmart™ -app. Se din bruksanvisning för fullständig information om uppdatering av programvara.

- **Innan du installerar programvaruuppdateringar** exporterar du menyinställningar, radarinställningar och navigeringsdata från ditt kontrollhuvud till ett SD- eller microSD-kort. Kopiera dina interna skärmdumpar till ett SD- eller microSD-kort.
- **För att kontrollera din nuvarande programversion**, tryck på HOME-knappen Välj Inställningar> Nätverk> Systeminfo.
- **För att uppdatera programvara med ett SD- eller microSD-kort**, du behöver ett formaterat SD-kort eller microSD-kort med en adapter. Besök vår webbplats på humminbird.com och klicka på Support> Programuppdateringar. Välj programuppdatering för din kontrollhuvudmodell och följ instruktionerna på skärmen för att spara programvarufilen på kortet. Slå sedan på kontrollhuvudet och installera SD-kortet i kortplatsen. Följ anvisningarna på skärmen för att bekräfta programuppdateringen.
- **För att uppdatera programvara med FishSmart**, besök vår webbplats på humminbird.com och klicka på Lär dig> FishSmart-appen. Använd FishSmart-appen för att ladda ner och skicka programuppdateringar direkt till ditt Humminbird-kontrollhuvud eller tillbehör. [Endast tillgängligt med Bluetooth-stödda Humminbird-produkter och mobila enheter. WiFi eller dataanslutning krävs.]



NOTERING: Din Mjukvara måste vara över version 3.110 för att fungera med Fishsmart.

Knappar	Knapp funktioner
	Tryck på POWER-knappen för att slå på kontrollhuvudet. Tryck på strömbrytaren under drift för att öppna Power X-Press Meny. Håll ned strömbrytaren för att stänga av kontrollhuvudet.
	Tryck på ENTER knappen för att starta ett kommando eller slå på en inställning. ENTER öppnar också Info-menyn och Markör-menyn.
	Tryck på EXIT-knappen en gång för att stänga en meny, stänga en dialogruta, stänga av ett larm eller avsluta markörläget. Håll EXIT-tangenten intryckt för att stänga alla menyer samtidigt.
	Flytta Joysticken för att välja en vy, ett verktyg eller en meny. Tryck på joysticken för att öppna ditt val. Joysticken används också för att flytta markören över vyn och panorera 2D / 3D-kartvyer.
	Vrid vridratten för att justera menyinställningarna. Med en vy som visas på skärmen, tryck på vridratten för att öppna visningsfältet.
	GO TO / skärm ögonblicksbildsknapp: Tryck på den här knappen en gång för att öppna menyn Gå till för navigeringsfunktioner. Håll den här knappen nedtryckt för att spara en Skärmdump.
	Tryck på PANEL-knappen för att öppna menyn Visa alternativ eller för att välja en ruta i en flerfasvy.
	Waypoint / MAN OVERBOARD-Knappen: Håll ned den här knappen för att starta manöverbordsnavigering. För att markera waypoints, tryck två gånger på den här knappen.
	Tryck på HEM-knappen för att visa startskärmen. På startskärmen kan du komma åt inställningar, larm, vyer och verktyg för kontrollhuvudet.
	För en närmare vy, tryck på ZOOMA IN[+] . Tryck på ZOOMA UT[-] för en bredare vy. Håll in ZOOMA UT[-] för att zooma ut alla vägen.
	Meny Knappen: För att öppna X-Press-menyn för skärmvy och driftläge, tryck på MENU-tangenten en gång. För att öppna huvudmenyn (inställningsverktyget), tryck två gånger på MENU-knappen.

Kontakta Humminbird Teknisk Support Sverige

Kontakta Humminbird Teknisk Support på Följande Sätt.

Telefon 08:00-16:30: **031-7756530**

E-post: **support@comstedt.se**

Kontakta i första hand din återförsäljare för frågor



[Facebook.com/jancomstedtab](https://www.facebook.com/jancomstedtab)



[Instagram.com/Comstedtfishing](https://www.instagram.com/Comstedtfishing)



[YouTube.com/JancomstedtAB](https://www.youtube.com/JancomstedtAB)

www.comstedt.se

