

## QUIET-FLUSH ELTOALETT

### FUNKTIONER

- Mycket tyst spolcykel - som en hushållstolett
- Spolningen aktiveras med en knapp - reglage för vattennivå med dubbel funktion
- Levereras med PAR-MAX 4 självprimande pump för att tillföra sjövattnet eller insjövattnet för att spola toaletten
- Vit tätsintrad porslins-skål tillgänglig i standard och komfortabel hushållsstorlek
- Emaljsits och lock
- Tömningspump med kvarn för tömning av skålen

### SPECIFIKATIONER

**Portar:** PAR-MAX 4 pump och toalett  
Intag 3/4" slanghulling (19 mm)  
Avlopp 1" slanghulling (25 mm)

**Motor och brytare:** Pumpen och toaletten uppfyller kraven USCG Regulation 183.410 och ISO 8846 Marine för användningsskydd

**Vattenförbrukning:** 1-2 liter per spolning

### VARIATIONER

| Modellnummer | Beskrivning                          |
|--------------|--------------------------------------|
| 37245-0092*  | Skål av kompakt storlek, 12 volt EMC |
| 37245-0094*  | Skål av kompakt storlek, 24 volt EMC |
| 37245-1092*  | Skål av normal storlek, 12 volt EMC  |
| 37245-1094*  | Skål av normal storlek, 24 volt EMC  |

\*Denna modell är **CE**-märkt och uppfyller kraven i EN50081-1 för undertryckande av elektromagnetiska störningar.

### DRIFT

Den tystspolande toaletten är både tyst och låter användaren kontrollera vattennivån i toalettskålen. En stor tryckknapp låter dig kontrollera spolningen genom att aktivera både spolningen och vattentillförseln och den söndermalande avloppspumpen samtidigt. En ytterligare vippkopplare låter dig kontrollera spolvattentillförseln och avloppspumpen separat, så att skålvattennivån kan höjas och sänkas av användaren. Detta ger dig en metod att minimera vattenförbrukningen och höja vattennivån in skålen när detta krävs för användarens komfort. Det låter dig även tömma skålen fullständigt vid körning i hög sjögång.

## Modell 37245-serien



### INSTALLATION

Den tystspolande toaletten i serien 37245 är komplett med en dedicerad PAR-MAX 4 pump för att tillföra antingen sjö- eller insjövattnet för att spola toaletten. Pumpen är avsedd att placeras på avstånd från toaletten men den fungerar bäst om avståndet från toaletten är så kort som möjligt. Eftersom pumpen är självprimande, kan den placeras ovanför båtens vattenlinje. Den måste installeras med Pumpgard-förfilter (kommer med toaletten) som finns någonstans i intagsröret till pumpen. Toaletten inkluderar en flerfunktionsspolkontroll som bör installeras i ett skott som ligger nära toaletten och tillåter att ledningar dras från en strömkälla till både avloppspumpen och till PAR-MAX-sköljvattenpumpen.

Installera toalettsitsen och locket på porslins-skålen med de medföljande fästordningarna och placera toaletten på önskad plats. När en plats för toaletten väljs ska du se till att du har tillräckligt med utrymme ovanför och bakom skålen så att sits- och lockenheten kan vridas något förbi vertikalläge så att den förblir uppe vid lyftning. Det går att vrida avfallspumpen under porslins-skålen för att skapa ett mellanrum för möjliga hinder, om så behövs. Du kan göra detta genom att avlägsna fyra vita sexkantiga huvudskydd på muttrarna i porslins-skålens bas och avlägsna de fyra maskinskruvorna och muttrarna som håller fast skålen vid basen. Basen kan sedan sättas tillbaka på skålen i ett läge med inkrement på 90 grader.

När exakt toalettläge har bestämts, ska du markera platsen för de fyra basfastsättningshål på toalettens monteringsyta. Bestäm den bästa fastsättningsmetoden med 5/16" (8 mm) fästanordningar (antingen maskinskruvar för genomgående bultning eller rundhuvudsskruvar för fastsättning ovanpå) och borra hål av lämplig storlek för de fästanordningar som används. Om du fäster toaletten med rundhuvudsskruvar vid ett plywoodunderlag under fiberglas, ska du borra ett hål endast genom fiberglasskiktet som är tillräckligt stort att ge utrymme för skruvgångorna och skaft så att fiberglaslet inte spricker.

PAR-MAX-pumpen bör monteras på en fast yta. Den bör hållas fast med fyra fästanordningarnas genomgummigomföringar som snäpps in i pumpbasen. Dra inte åt monteringskruvarna för hårt och krossa genomföringarna så att de inte kan absorbera vibrationer. Pumpen kan monteras i vilket läge som helst, men om den monteras på en vertikal yta, ska den riktas in så att vatten som droppar från en lös portanslutning inte droppar ned på motorn. Rörledning bör hållas så korta och raka som möjligt. Alla rör bör läggas med en kvalitets slang på 3/4" (19 mm) som inte kollapsar eller viks. Dra intagsslangen från en förskrivning genom skrovet på 3/4" (19 mm) och en bottenförskrivning som ligger under vattenlinjen (om framför eventuella avlopp genom skrovet) till pumpens intagsport. Se till att intagsslangen går genom en åtkomlig plats (helst ovanför båtens vattenlinje) som tillåter installation av toalettens Pumpgard-förfiltret så att den kan inspekteras och rengöras regelbundet. Pumpgard-förfiltret bör sättas fast med två fästanordningar vid en fast monteringsyta med flödespilen riktad mot pumpen. Intagsslangen bör skäras och var ände fästas vid förfilterportarna. Slangen från förfiltrets avloppsport måste anslutas till PAR-MAX-pumpens intagsport. Med toaletten levereras en sex fot lång, slät, vit, estetiskt tilltalande slang för att ansluta skålens baksida och för att sedan dras ut från

toalettutrymmet. Idealiskt bör PAR-MAX-pumpen placeras så att dess slanglängd kan kopplas direkt till pumpens avloppsport samt för att undvika en ytterligare skarv till slangen som leder från pumpen tillbaka till skålens baksida. Om detta inte är praktiskt ska du skaffa en 3/4" (19 mm) hulling-till-hullingslangdel och splitsa den vita slangen till tillförselslangen från pumpens avloppsport.

**⚠ VARNING**

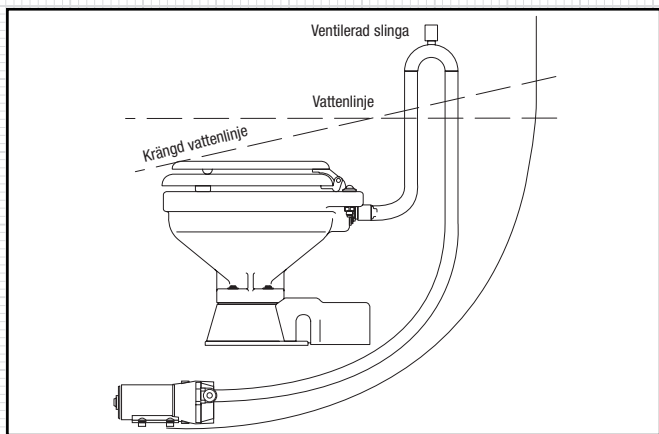


Översvämningsrisk. Om toaletten installeras ovanför vattenlinjen måste den installeras med en rätt placerad ventilerad slinga i avloppsslangen. Underlåtelse att göra detta kan resultera i översvämning vilket kan orsaka förlust av egendom och livsfara.

Om toaletten installeras under båtens vattenlinje för att förhindra hävertverkan när toaletten fylls, måste en rätt placerad ventilerad slinga installeras mellan PAR-MAX-pumpen och toalettens baksida. Den ventilerade slingdelen måste fästas på en plats som förblir minst 6-8 tum (15-20 cm) ovanför vattenlinjen vid alla krängnings- och trimvinklar (se diagram).

Toaletten avloppsport är konstruerad för en 1" (25 mm) slang. Avloppsslangen bör vara en högkvalitativ förstärkt slang lämplig för avfallstillämpningar. Dra avfallsslangen till avfallstanken så direkt som möjligt med så få böjningar som tillräckligt. För att hålla vatten kvar i skålen är det bäst att dra avfallsslangen upp ca 8-10 tum (15-20 cm) så nära toaletten som möjligt och därifrån till avfallstanken. Det är bäst att undvika dopp eller låga punkter i avloppsrören, vilka kan fungera som vattenlås och samla avfall. Om detta sker kan avfallet hårdna och blockera systemet.

Om toaletten har anpassats för avlopp överbord, och den är under båtens vattenlinje, måste avloppsrören inkludera en rätt placerad ventilerad slinga. Den ventilerade slingdelen måste fästas på en plats som förblir minst 6-8 tum (15-20 cm) ovanför vattenlinjen vid alla krängnings- och trimvinklar. Den maximala sughöjden utan märkbar pumpprestanda är fyra fot (1,3 m).



**ELEKTRISK**

Elledningarna bör vara fristående från andra tillbehör. De bör utgöras av tvinnad koppartråd för marint bruk av det mått som specificeras i diagrammet över elektriska specifikationer. Gör alla ledningsanslutningar med mekaniska kontaktdon av låstyp (stomkontakter krimp typ och terminaler). Se till att kretsen skyddas av en lämplig säkring eller överspänningsskydd som väljs från diagrammet med elektriska specifikationer. Sätt fast alla ledningar vid en fast yta ca var 18:e tum (1/2 m) längs hela längden.

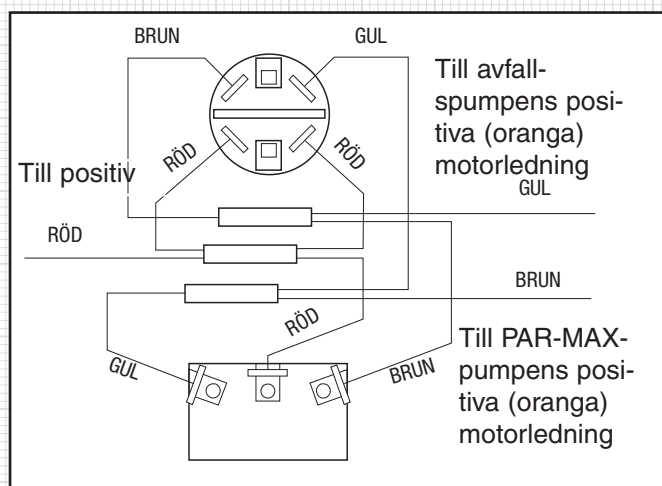
**ELEKTRISKA SPECIFIKATIONER**

| Spänning      | AMPEREFÖR-<br>BRUKNING | SÄKRINGS-<br>STORLEK | LEDNINGSTORLEK PER LEDNINGSFOT* |                            |                            |                            |                          |  |
|---------------|------------------------|----------------------|---------------------------------|----------------------------|----------------------------|----------------------------|--------------------------|--|
|               |                        |                      | 0'-10' (0 M-3 M)                | 10'-15' (3 M-4.6 M)        | 15'-25' (4.6 M-7.6 M)      | 25'-40' (7.6 M-12.2 M)     | 40'-60' (12.2 M-18.3 M)  |  |
| 12 V likström | 10                     | 25                   | #16 (1,5 mm <sup>2</sup> )      | #14 (2,5 mm <sup>2</sup> ) | #12 (4 mm <sup>2</sup> )   | #10 (6 mm <sup>2</sup> )   | #8 (10 mm <sup>2</sup> ) |  |
| 24 V likström | 5                      | 15                   | #16 (1,5 mm <sup>2</sup> )      | #16 (1,5 mm <sup>2</sup> ) | #16 (1,5 mm <sup>2</sup> ) | #14 (2,5 mm <sup>2</sup> ) | #12 (4 mm <sup>2</sup> ) |  |

\* Ledningslängden är det totala avståndet från strömkällan till produkten och tillbaka till jord.

Dra ledningarna från strömbrytarpanelen till PAR-MAX-spolpumpen och toalettens avfallspump enligt ledningsdiagrammet. Den bruna ledningen från kontrollpanelen kopplas till avfallspumpens orange (positiva) motorledning. Den gula ledningen från kontrollpanelen kopplas till PAR-MAX-sköljpumpens orange (positiva) motorledning. Den svarta motorledningen från varje pump måste anslutas till batteriets negativa pol. Välj en plats för strömbrytarpanelen som är tillgänglig för toalettanvändaren och som även låter dig dra ledningarna från strömbrytarpanelen till både toalettens avfallspumpmotor och PAR-MAX-pumpen samt från strömkällan till strömbrytarpanelen. För att installera strömbrytarpanelen ska du borra hål med en diameter på 1-3/4" (45 mm) (något överlappande) genom den valda strömbrytarmonteringsytan med hjälp av den bifogade mallen. Försäkra att mallen är rätt inriktad eftersom den inte är symmetrisk. Borra även fyra hål av lämplig storlek för fästena som valts för att sätta fast strömbrytarpanelen vid monteringsytan.

**KOPPLINGSSCHEMA**



**AVFALLSPUMPSERVICE**

Jabscos tystspolande toaletter kräver inte rutinunderhåll förutom rengöring ibland för bättre sanitetsförhållanden. Rengör toaletten med mildt icke-slipande rengöringsmedel utan starka aromatiska ämnen. Rengöringsmedel med höga koncentrationer av aromatiska ämnen, t.ex. koncentrerade rengöringsmedel med tallbarrsdoft och avfettningsmedelskoncentrat med stark doft, kan leda till att pumptätningen sväller och kan bidra till tätningsläckage.

Toaletten har inga slitagedelar som måste bytas ut förutom axeltätningen som, under normala förhållanden, ska hålla i flera år innan den måste bytas ut. Tätningen behöver endast bytas ut om du ser tecken på läckage under tätningshuset mellan motorn och toalettbasen.

**⚠ VARNING!** Översvämningsrisk. Om toaletten anslutits till ett avlopp överbord, ska du stänga avloppsförskruvningen innan toaletten demonteras. Underlåtenhet att göra detta kan resultera i översvämning vilket kan orsaka förlust av egendom och livsfara.

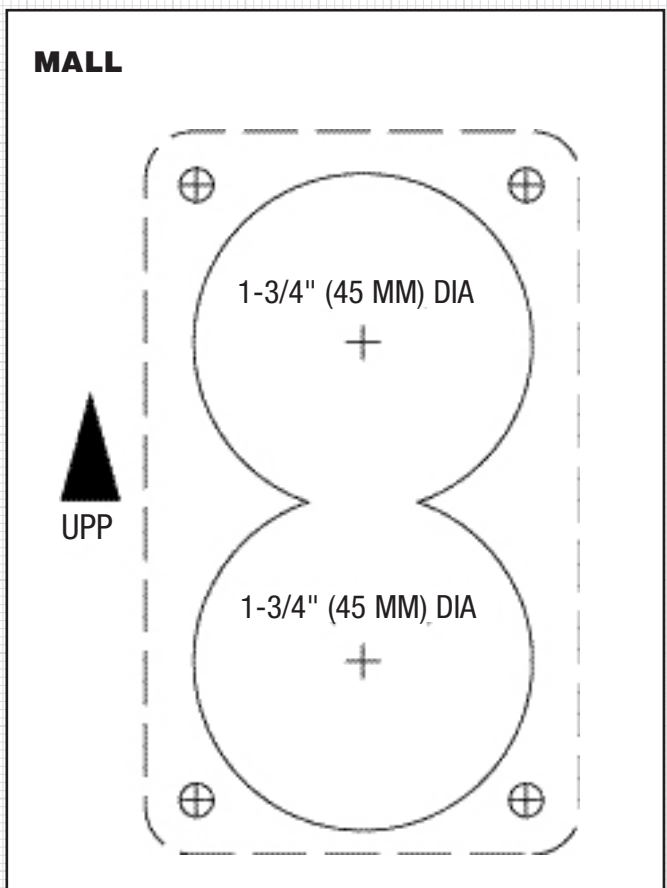
**OBS!** Innan du utför service, ska du slå av strömmen till toaletten och sköljvattenpumpen. Se till att den inte slås på förrän underhållet är gjort. Pumpa även allt vatten från toalettsskålen och om den är ansluten till ett utombordsavlopp, ska du stänga avloppskranen.

För att byta ut axeltätningen ska du snäppa av det vita motorskyddet och avlägsna pumpenheten genom att skruva ur de fyra skruvarna med låsbrickor som håller fast den vid toalettbasen.

Skjut varsamt pumpenheten från basen medan du ser till att maceratorhuset även glider av basen med pumpen. Pumphuggaren är fast i maceratorhuset och det kan vara nödvändigt att knacka huggaren mot maceratorhuset för att frigöra den från basen.

Hindra motorskaftet att rotera genom att sticka in en skruvmejsel i axelskåran på motorns baksida och skruv ut muttern. Avlägsna huggkniven och maceratorhuset från motoraxeln. Avlägsna o-ringen från o-ringsskåran runt tätningshusets yttre diameter. Lossa med en insexnyckel centrifugalimpellerns inställningsskruv och skjut impellern av axeln. Avlägsna de två skruvarna som håller fast huset vid motorn och skjut huset av motoraxeln. Avlägsna de två tätningsbrickorna från under huvudet på båda av de två fästskruvarna för tätningshuset. Använd en nåltång för att fatta tag i axeltätningen och dra den från tätningshuset. Rengör alla delar och inspektera för skada.

Smörj den nya tätningens ytterdiameter med en liten mängd vatten och tryck in den i tätningshålet med tätningsläppen vänd mot axelns gängade ände. Använd



inte stjärnbrickan av rostfritt stål som levereras med tätningen. Smörj tätningens innerdiameter och motoraxeln med en liten mängd vattenbeständigt fett. Försäkra att slungaren är i rätt läge på motoraxeln intill motorn och skjut tätningshuset på motoraxeln tills det ligger an mot motorändsklockan. Placera en ny plasttätningbricka under huvudet på varje flathövdade hållskruv för tätningshuset och sätt fast tätningshuset vid motorn. Skjut centrifugalimpellern på motoraxeln och placera den ca 1/32" (1 mm) från tätningshuset och sätt fast den på axeln med inställningsskruven. Roter impellern för att försäkra att den in skavar mot tätningshuset.

Skjut maceratorhuset över motoraxeln, placera söndermalningsskivan på axeländan och skruva fast låsmuttern på axeln. Dra åt muttern medan du håller motoraxeln vid motorns baksida. Placera en ny o-ring i tätningshusets o-ringsskåra (den kan hållas fast i skåran med en liten mängd fett). Skjut pumpenheten in i toalettbasen och se till att maceratorhuset är i rätt läge inne i basen. Den utskurna sidan på maceratorhuset måste riktas in med avloppsporten i basen (maceratorhuset har utformats så att det endast går in när det är i rätt läge). Se till att o-ringen är ännu i rätt läge i o-ringsskåran i tätningshuset och placera pumpenheten mot basen och sätt fast den med fyra skruvar och låsmuttrar. Sätt på det vita motorskyddet genom att snäppa fast det över pumpmotorn.

## PAR-MAX-UNDERHÅLLSANVISNINGAR

**OBS!** Innan du utför service, ska du slå av strömmen till toaletten och sköljvattenpumpen. Se till att den inte slås på förrän underhållet är gjort. Stäng intagskranen.

Det är i allmänhet lättast att avlägsna pumpen från sitt installerade läge så att underhållet kan utföras på en arbetsbänk. För att göra detta ska du koppla loss elledningarna från motorns ledningar. Tryck portklämmorna tillbaka mot pumpmotorn och dra portförskruvningarna från portens socklar.

Skruva av den fyra pumpmonteringsfästena och ta pumpen till en plats där den kan demonteras utan att någon av pumpkomponenterna förloras.

Lossa de fyra sexkantiga 5/16" (med skåror) maskinskrivar i pumpen och avlägsna pumpen från motorn och klaffplåtshuset (var försiktig så att du inte tappar och förlorar porthållklämmorna och pumpens hållskruvar och brickor).

Ventilhuset exponeras nu och kan lyftas med lätthet av membranet. Inspektera de fyra yttre intagsventilerna och den centrala avloppsventilen för att försäkra att de ligger jämnt an mot ventilhuset. Lyft de yttre kanterna på varje ventil för att se till att inga materialrester fastnat under ventilen. Om det finns rester under någon av ventilerna, leder detta till minskat flöde eller fullständig förlust av flöde. Om ventilerna inte sitter jämnt mot ventilhuset, bör ventilhusenheten bytas ut.

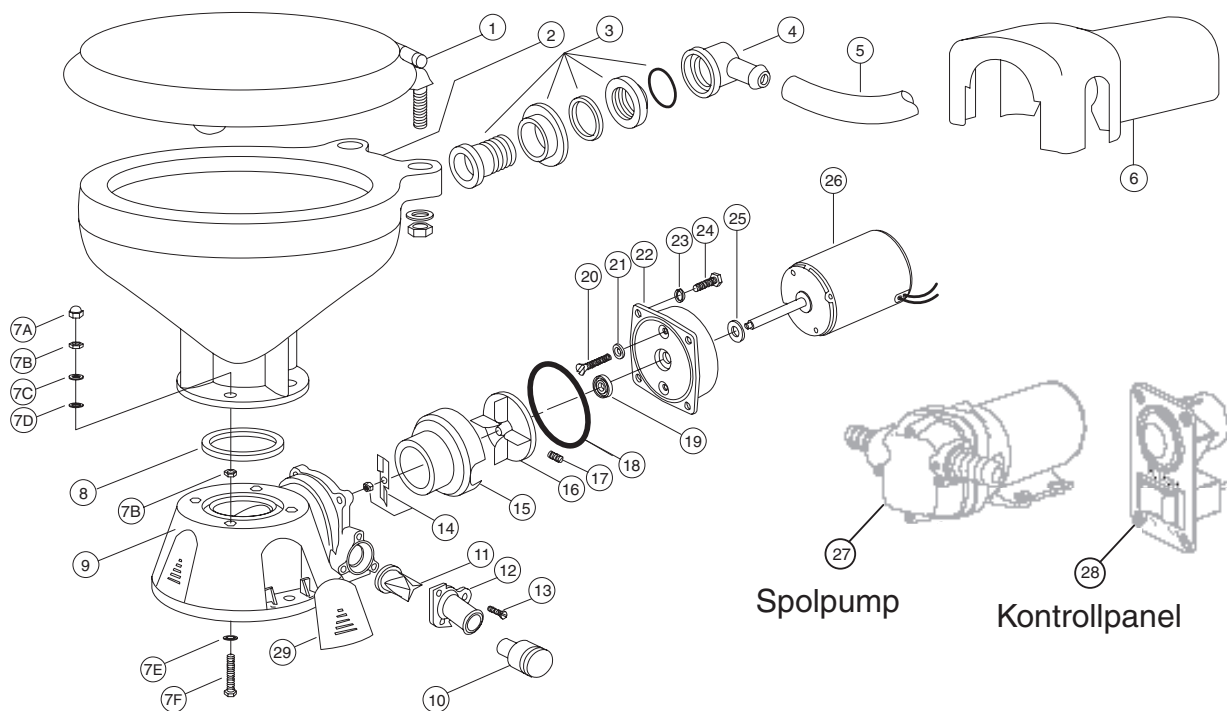
Om pumpen har läckt, måste membranet bytas ut. Avlägsna de fyra kryssskruvarna som håller fast membranet och de kägelformade hållarna för membranet. Avlägsna membranet och membranhuset från motorn och klaffplåtshuset. Inspektera klaffplåtsslagret för att försäkra att det inte har anfräts och ännu roterar jämnt.

När det nya membranet har placerats i membranhuset (se till att de upphöjda tätningskulorna är vända från motorn), ska du hålla det mot klaffplåten med de fyra hållarhålarna inriktade mot klaffplåtssocklarna. Tryck varje membranhållarlock genom membranet och in i sockeln för klaffplåten. Sätt fast hållarlocket på klaffplåten med en 1" kryssskruv. Placera motorn på den bakra ändklockan och placera ventilhuset mot membranet medan du ser till att varje hållighets tätningskåra sitter i dess tätningskula som gjutits in i membranet. Se till att o-ringstättningen som separerar pumpintagskammaren från uttagskammaren ligger ordentligt an mot innerdiametern för den upphöjda läppen runt den centrala uttagsventilen. Medan du håller porthållklämmorna i sina glidskåror i pumpen, ska du placera pumpen på membranet och inne i klaffplåtshuset. Sätt fast pumpen på klaffplåtshuset med de fyra 2-1/4" maskinskrivar och flatbrickor.

Installera pumpen på nytt vid monteringsytan med fyra fästordningar genom gummigenomföringarna. Se till att tätnings-o-ringen är ordentligt installerad på varje portförskruvning och, med hållklämmorna skjutna tillbaka, ska du trycka varje portförskruvning in i respektive sockel. Skjut varje porthållklämma framåt tills den snäpps fast ordentligt i sitt läge. Anslut på nytt den orange motorledningen till den positiva strömmatningsledningen och den svarta motorledningen till den negativa ledningen.

Se till att intagskranen är öppen innan du slår på strömmen och använder toaletten.

## SPRÄNGSKISS



## ARTIKELLISTA

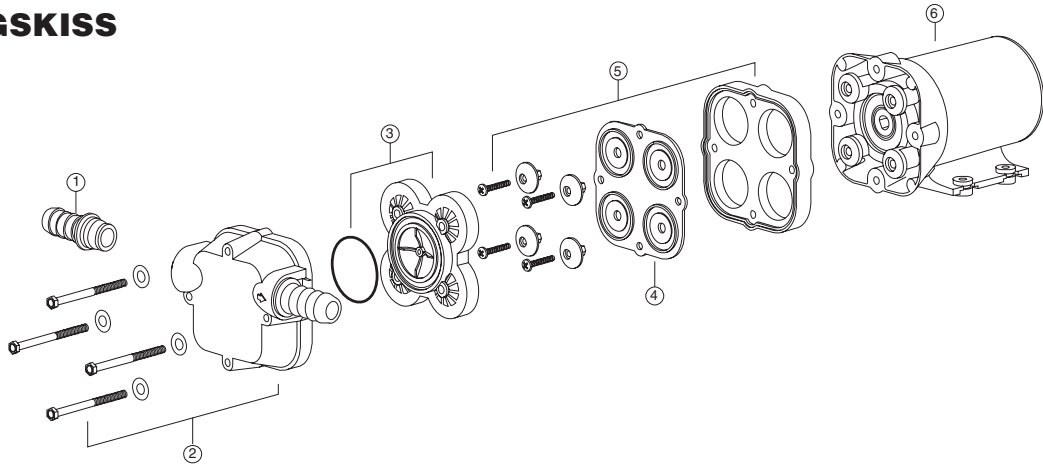
| Nyckel | Beskrivning                        | Nödvändig kvantitet | Reservdelsnummer | Nyckel | Beskrivning                       | Nödvändig kvantitet | Reservdelsnummer |
|--------|------------------------------------|---------------------|------------------|--------|-----------------------------------|---------------------|------------------|
| 1      | Sits och lock, kompakt storlek     | 1                   | 29097-1000       | 19     | Tätning* †                        | 1                   | 1040-0000        |
|        | Sits och lock, normal storlek      | 1                   | 29127-1000       | 20     | Skruv †                           | 2                   | 91010-0144       |
| 1A     | Endast gångjärn, kompakt storlek   | 1                   | 29098-1000       | 21     | Plastbricka* †                    | 2                   | 35445-0000       |
|        | Endast gångjärn, normal storlek    | 1                   | 29098-2000       | 22     | Tätningshus †                     | 1                   | 37043-1000       |
| 2      | Skål, kompakt storlek              | 1                   | 29096-0000       | 23     | Låsbricka nr 10, rostfritt stål † | 4                   |                  |
|        | Skål, normal storlek               | 1                   | 29126-0000       | 24     | Skruv †                           | 4                   | 91027-0011       |
| 3 & 4  | Skålplugg, -intagsknä och o-ring   | 1                   | 29048-0000       | 25     | Slungare †                        | 1                   | 6342-0000        |
| 5      | Slang, 6 fot (1,80 m)              | 1                   | 29035-1031       | 26     | Motorer:                          |                     |                  |
| 6      | Motorkåpa †                        | 1                   | 37042-1000       |        | Motor - 12 Volt EMC †             | 1                   | 18753-0554       |
| 7      | Järnvaror för skålinstallation     | 1                   | 18753-0637       |        | Motor - 24 Volt EMC †             | 1                   | 18753-0555       |
| 7A     | Skruv med sexkantshuvud**          | 4                   |                  | 27     | PAR-MAX 4 sköljvattenpump         |                     |                  |
| 7B     | Bricka, Starlock**                 | 4                   |                  |        | 12 Volt EMC                       | 1                   | 31631-0092       |
| 7C     | Plastbricka**                      | 4                   |                  |        | 24 Volt EMC                       | 1                   | 31631-0094       |
| 7D     | Bricka av rostfritt stål**         | 4                   |                  | 28     | Strömbrytarpanel                  | 1                   | 37047-2000       |
| 7E     | Sexkantsmutter ** (två platser)    | 8                   |                  | 29     | Skruskydd (3 st)                  | 1                   | 37003-1000       |
| 7F     | Mutterskydd**                      | 4                   |                  |        |                                   |                     |                  |
| 8      | O-ringstättning för skål           | 1                   | 44101-1000       |        | Servicesats                       |                     | 90197-0000       |
| 9      | Basenhet**                         | 1                   | 37004-1000       |        | Avfallspumpenhet                  |                     |                  |
| 10     | 1-1/2" (38 mm) adapter, uttagsport | 1                   | 98023-0080       |        | 12 Volt EMC                       |                     | 37072-0092       |
| 11     | Jokervertil* **                    | 1                   | 44106-1000       |        | 24 Volt EMC                       |                     | 37072-0094       |
| 12     | 1" (25 mm) avloppsport**           | 1                   | 44107-1000       |        |                                   |                     |                  |
| 13     | Skruv**                            | 3                   | 96050-0568       |        |                                   |                     |                  |
| 14     | Söndermalningsplåt med låsmutter † | 1                   | 37056-1000       |        |                                   |                     |                  |
| 15     | Maceratorhölje †                   | 1                   | 37014-0000       |        |                                   |                     |                  |
| 16     | Centrifugalimpeller †              | 1                   | 37006-0000       |        |                                   |                     |                  |
| 17     | Inställningsskruv †                | 1                   | 18753-0492       |        |                                   |                     |                  |
| 18     | O-ring* †                          | 1                   | 43990-0066       |        |                                   |                     |                  |

\* Delar levererade med servicesatsen.

\*\* Delar inkluderade med bas 37004-1000.

† Delar inkluderade i avfallspumpenheten.

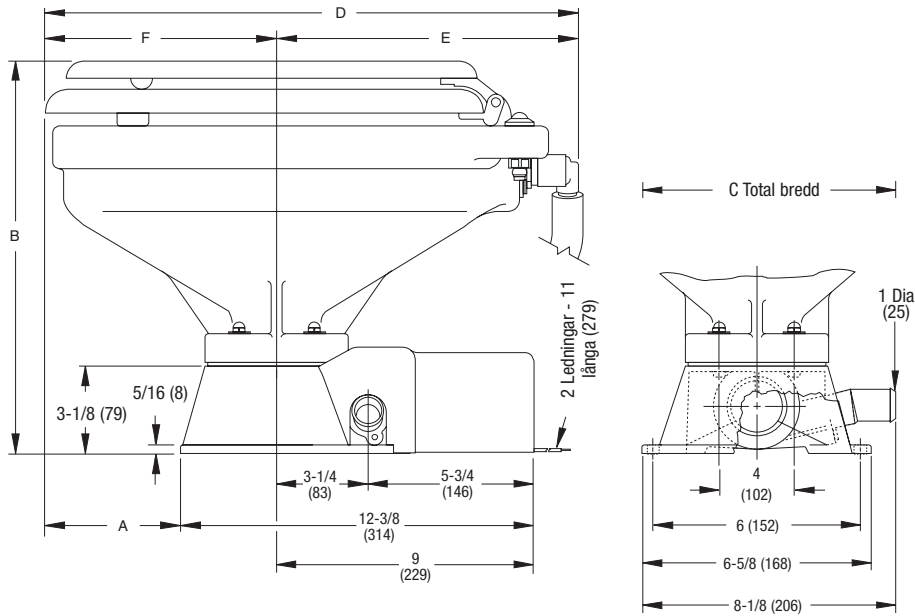
**SPRÄNGSKISS**



**ARTIKELLISTA**

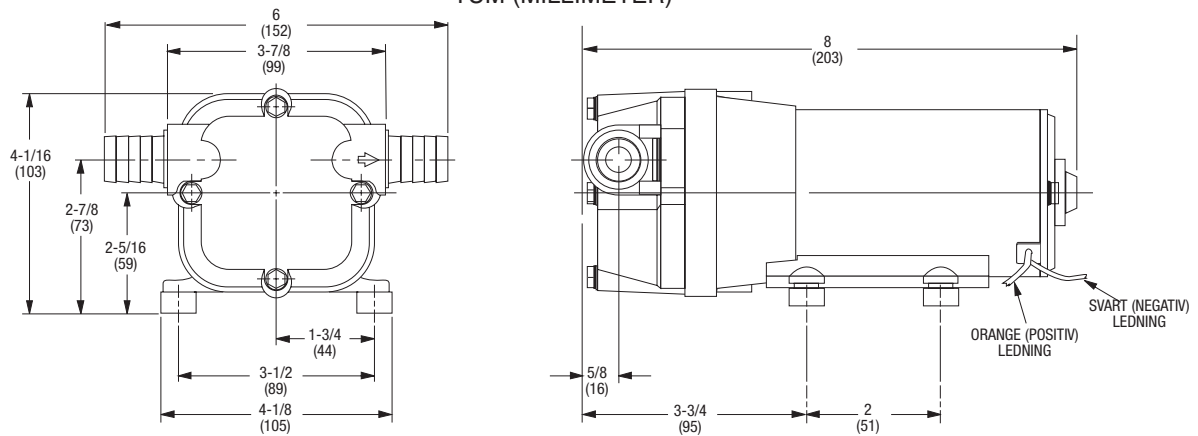
| Nyckel | Beskrivning                      | Nödvändig kvantitet | Reservdels-nummer |
|--------|----------------------------------|---------------------|-------------------|
| 1      | Portsats (1 par)                 | 1                   | 30653-1004        |
| 2      | Huvudsats                        | 1                   | 30608-1001        |
| 3      | Ventilhus / ventilenhet          | 1                   | 30613-1001        |
| 4      | Membransats                      | 1                   | 30617-1000        |
| 5      | Membranhushus och hållarlocksats | 1                   | 30682-1000        |
| 6      | Motorsats 12 likström EMC        | 1                   | 18753-0577        |
|        | Motorsats 24 likström EMC        | 1                   | 18753-0578        |

**RITNING MED MÅTT  
TUM (MILLIMETER)**



|                         | <b>A</b>    | <b>B</b>     | <b>C</b>     | <b>D</b>     | <b>E</b>     | <b>F</b>    |
|-------------------------|-------------|--------------|--------------|--------------|--------------|-------------|
| Skål av kompakt storlek | 3-1/8 (79)  | 14-1/8 (359) | 13-1/8 (333) | 16-1/2 (419) | 10 (254)     | 6-1/2 (165) |
| Skål av normal storlek  | 4-5/8 (117) | 14-1/8 (359) | 14-3/4 (375) | 19-3/4 (502) | 10-3/4 (273) | 9 (229)     |

**RITNING MED MÅTT  
TUM (MILLIMETER)**



Engineered for life

[www.jabscos.com](http://www.jabscos.com)

|  |   |  |  |   |
|--|---|--|--|---|
| <b>STORBRITANNIEN</b><br>ITT Industries<br>Bingley Road, Hoddesdon<br>Hertfordshire EN11 0BU<br>Tel: +44 (0) 1992 450145<br>Fax: +44 (0) 1992 467132 | <b>USA</b><br>ITT Corporation<br>Cape Ann Industrial Park<br>Gloucester, MA 01930<br>Tel: (978) 281-0440<br>Fax: (978) 283-2619 | <b>ITALIEN</b><br>Jabscos Marine Italia<br>Via Tommaseo, 6<br>20059 Vimercate, Milano<br>Tel: +39 039 685 2323<br>Fax: +39 039 666 307 | <b>TYSKLAND</b><br>Jabscos GmbH<br>Oststrasse 28<br>22844 Norderstedt<br>Tel: +49-40-53 53 73-0<br>Fax: +49-40-53 53 73-11 | <b>JAPAN</b><br>NHK Jabscos Company Ltd.<br>3-21-10, Shin-Yokohama<br>Kohoku-Ku, Yokohama, 222-0033<br>Tel: +81-045-475-8906<br>Fax: +81-045-477-1162 |
|--|---|--|--|---|

Garanti: Alla företags produkter säljs och alla dess tjänster erbjuds under företags garanti och försäljningsvillkor, och kopior av dessa dokument tillhandahålls vid förfrågan. Uppgifterna korrekta vid utskriftstidpunkten. Vi förbehåller oss rätten att ändra specifikationerna utan föregående varsel.

© Copyright 2009 ITT Industries, Registered England No. 81415, registered office: Jays Close Viabes Estate, Basingstoke, Hants, RG22 4BA, Storbritannien