

Monteringsbeskrivning för styrning till Maxi 95

Efter att befintlig styrning har demonterats (utom "kvadranten") skall följande kontrolleras och utföras före montering av den nya styrningen.

1. Kontrollera att rattnavet passar till styraxel och kil.

2. Kontrollera att vägg tjockleken, där styrhuset fästes, är ca 16 mm vilket är den tjocklek som styrhuset är konstruerat för. (Se fig. 1).

Avvikelse får då kompenseras så att spel (a) mellan rattnav och plastkåpa blir lämpligt samt att kontrollmått 64, ungefär, erhålles.

3. Plugga och plasta de tre hålen från den "gamla" styrningens infästning. Hål för styraxel har oförändrat läge och bestämmer därmed nya styrningens läge. Hållets storlek, för styrningen enligt fig 1, skall vara minst 34 mm i diameter.

4. Instrumentpanelen måste flyttas för att ge plats för kedja och vajer. Se separat beskrivning nedan.

Montering av styrhus.

Styrhuset fästes till väggen med tre M8-bultar, varav en är vagnsbult. Tre hål med diameter 8,5 mm borrar alltså för dessa bultar. Hålen borrar med uppmärkning från styrhuset. Tillse att styrhuset monteras så lodrätt som möjligt. Om styrningens infästning inte känns fast (klen vägg ex vis) kan uppstyvning göras med en konsol i husets framända (Se fig. 1).

Montering av främre styrkabelinfästningar.

Styrkablarnas ändfästen fästes i botten, under bordet, genom två hål 19 mm diameter (3/4 tum) enligt följande: I båtens längdled (40,5 mm) från styrhusets fastsättningsplan, (fig 1). Viktigt att kabelfästena placeras så att kedjan linjar noga till kedjehjulet (fig 1 o 2).

I sidled placeras hålen 35 mm på vardera sidan om lodlinje - styraxel. (fig 2) med en mutter helt inskruvad på fästet kan justeringen av vajerns inspänning göras här (fig 2).

Samma gäller även för infästningen av de bakre infästningarna.

Observera att styrkablarna måste korsas varandra under durken.

Styrkablarna drages på samma sätt som de tidigare.

Montering av bakre styrkabelfästen samt kedja.

Bakre styrkablarna fästes till de befintliga kulfästena. Kulhalvorna bytes dock ut. Rodret hålles i 0-läge genom att spänna fast det till skrovet med skruvtving och två brädbitar.

Kilen på styraxeln placeras uppåt (fig 1) och axeln låses i detta läge med bromsen. Montera kedjan så att kedjelåsarnas läge blir lika från durken (fig 2).

Förbindelsen mellan vajer och "kvadrant" sker som visat i fig 3.

Hålet för skackel skall vara minst 10 mm. Tillse att vajern i kausen går fri mot kvadranten.

Sedan både roder och styraxel har låsts kan varje sida vajern monteras enligt fig 3.

Efterjustering sker med styrkabelns ändstycken. (Se fig 2)

Tillse att kablarna är lätttrörliga i hållarna samt att dess riktning är i vajerns riktning. Kontrollera att vajern inte blir för hårt inspänd i ytterlägena.

Flyttning av instrumentpanel.

Koppla bort elkablarna från batteriets anslutningspoler. Instrumentpanelen nedmonteras. Alla elkablar lossas och märkes noga för senare montering.

Panelen föreslås flyttad till SB handskfack. Rita av hålet för instrumentpanelen. Denna mall skall användas för upptagning av hål för ny placering i SB handskfack. Befintliga elkablar kan användas.

Eventuellt måste skivan under sittbrunnsturken monteras bort för att komma åt elkablarna från instrumentpanelen.

Hål för befintlig instrumentpanel tätas med lämplig lucka.

Återmontering av styrratten.

Fastsättning av ratten skall ske med så lätt åtdragning som möjligt, dock så pass hårt att ratten känns fast.

Slå aldrig på styraxeln vid demontering av styrratten. Axialt glapp kan då uppkomma.

Använd avdragare om så behövs.

~~Handwritten scribble~~

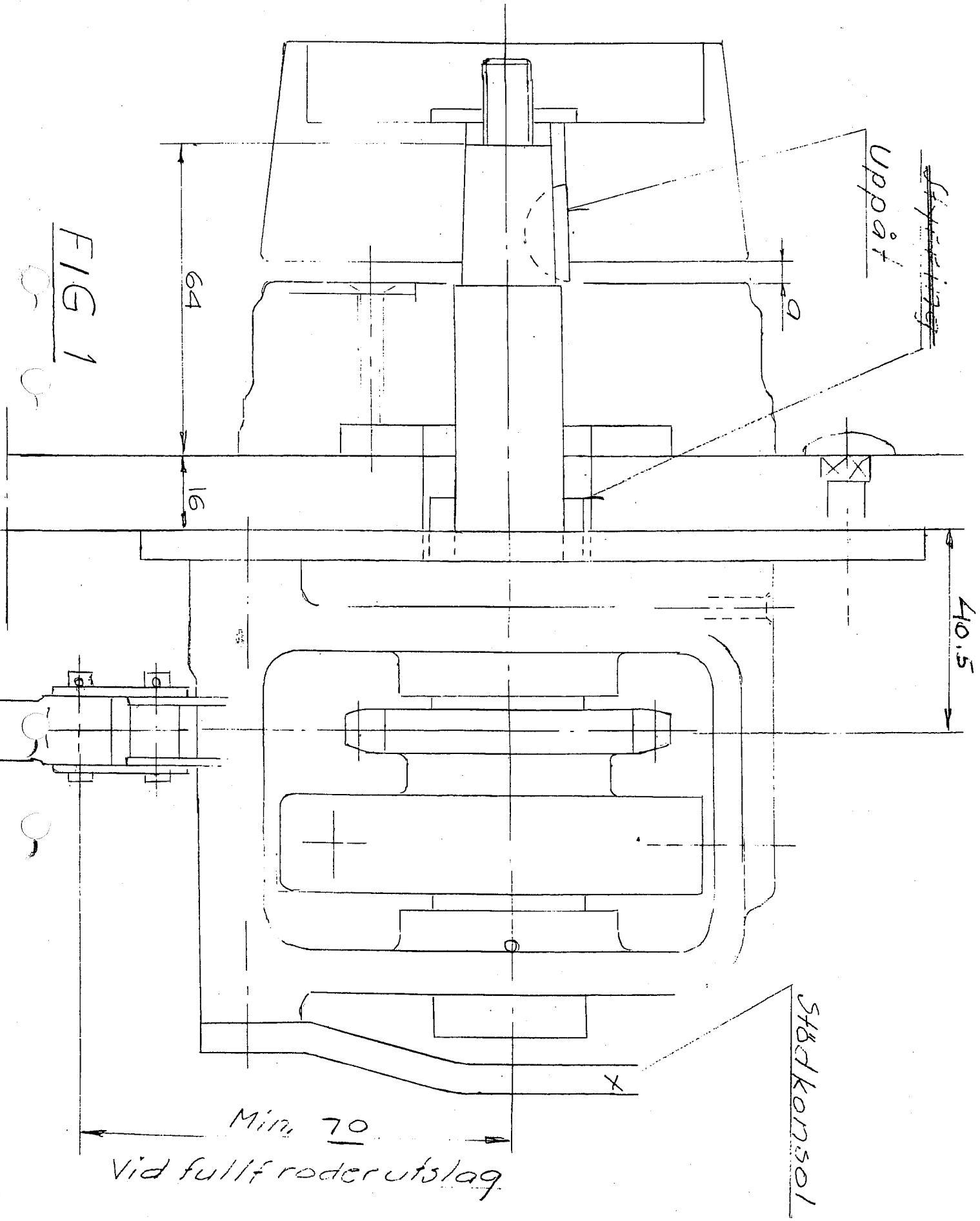


FIG 1

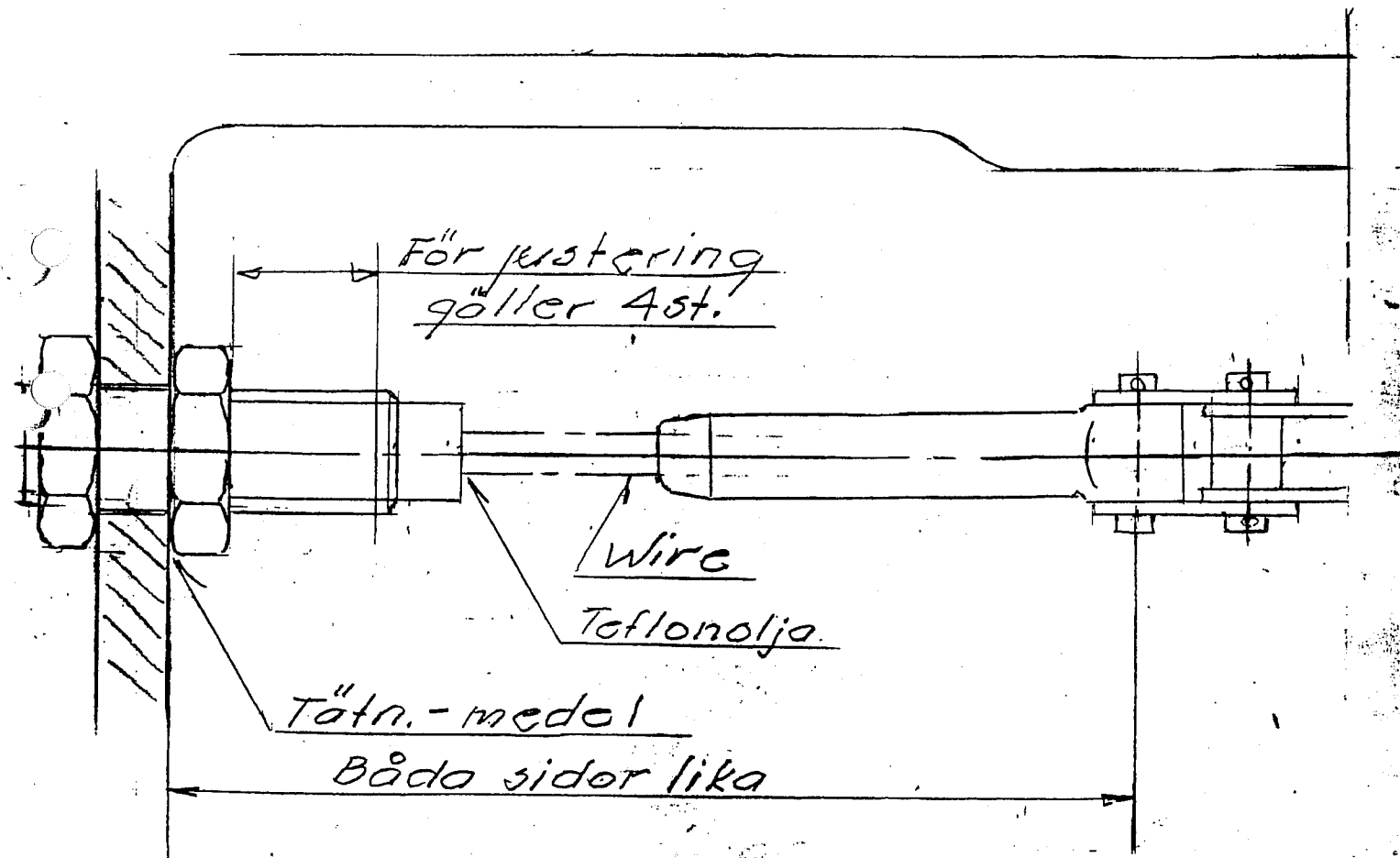
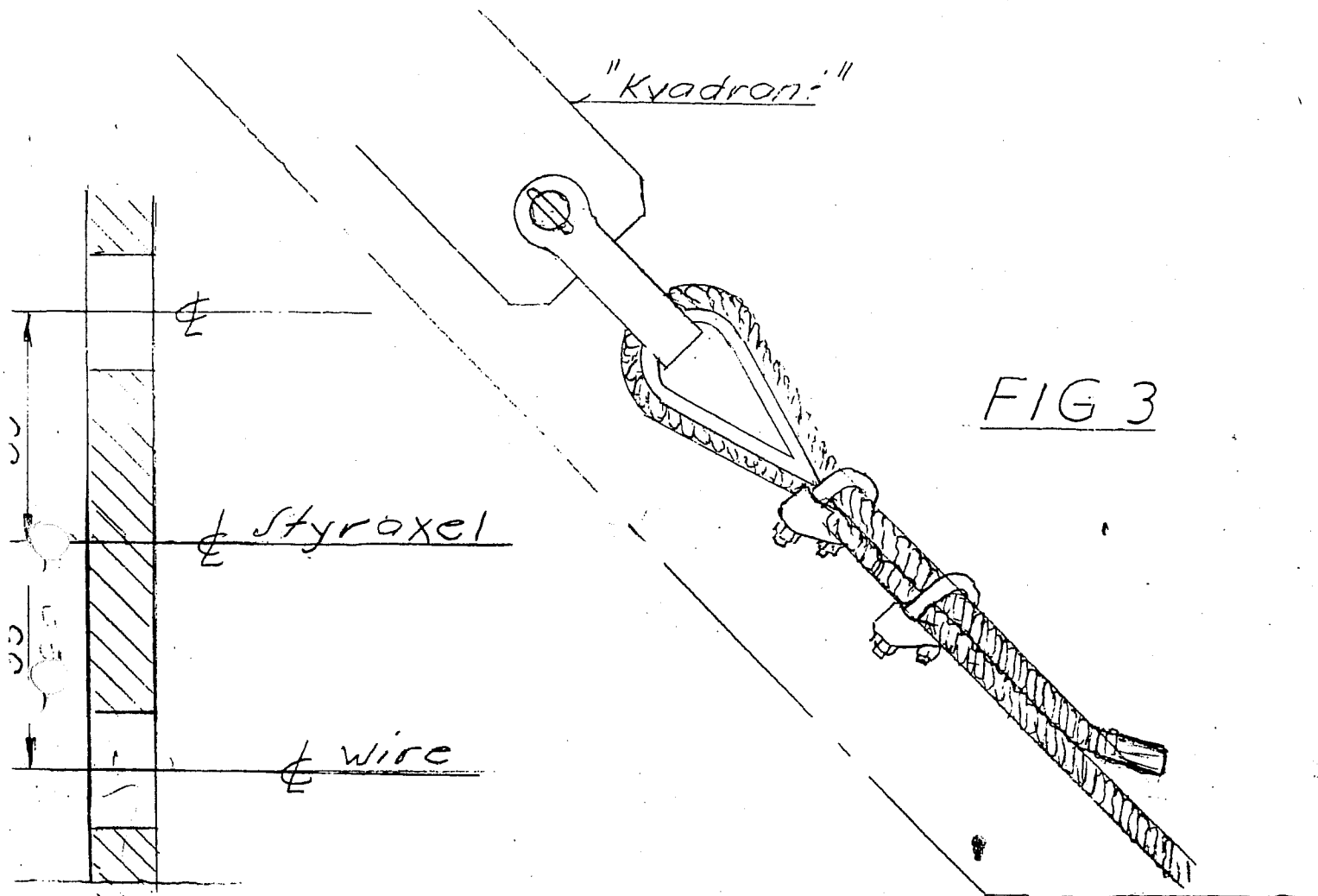


FIG 2

2