

SJÄLVPRIMANDE MACERATORPUMP MED SKYDD MOT TORRKÖRNING

Modell 18590-serien

FUNKTIONER

Pump: Självprimande flexibel impeller med slitplåt av rostfritt stål

Impeller: Jabsco-nitrilförening

NYA

Macerator: Skär av rostfritt stål reducerar partikelstorleken till max. 3 mm (1/8 tum). Ny bladkonstruktion.

Packning: Läpptyp

Portar: Inntag – 38 mm (1,5 tum) slanghulling och 38 mm (1,5 tum) N.P.T. (hane)
Uttag - 25 mm (1 tum) slanghulling

NYTT

Motor: Permanent magnettyp, helt innesluten med axel av rostfritt stål. Inkluderar anordning som skydd mot torrkörning som slår av pumpen. Pulverbelagt hus med förseglade slutbälgar och lager.

Uppfyller kraven USCG Regulation 183.410 och ISO 8846 MARINE för antändningsskydd

Vikt: Ca 2,3 kg (5 lb).

SPECIFIKATIONER

Priming - 5 fot när våt
4 fot när torr

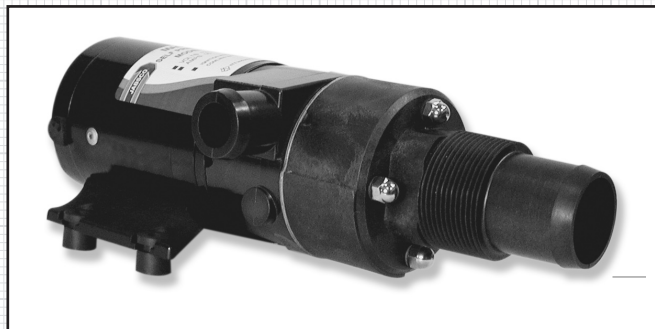
SUGHÖJD OCH FLÖDESHASTIGHETER

Sughöjd Fot	Meter	GPM	Liter	AMPERE	
				12 Volt	24 Volt
0	0	12,5	47	14,0	7,6
5	1,5	11,5	44	14,5	7,8
10	3	10,5	40	15,0	8,1
15	4,5	9,0	34	16,0	8,6
20	6	7,5	28	16,5	8,9

† Flödes hastigheter och amperevärden varierar något beroende på pumplast (sanitetssystemskonstruktion).

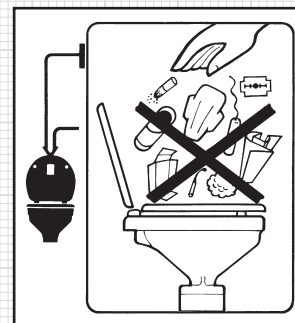
TILLGÄNGLIGA VARIATIONER

MODELLNUMMER	BESKRIVNING
18590-2092	12 V EMC
18590-2094	24 V EMC



Malningskapacitet – kan mala avfall ner till en max. partikelstorlek på 3 mm (1/8 tum).

Kan behandla avföring, toalettpapper, servetter, cigaretter, cigarrer, bitar av mjuk frukt och grönsaker som är mindre än 1 tum, fiskfjäll och betesrester. Inte konstruerad för att behandla fruktkärnor, trasor, våtstarka pappershanddukar, tamponger och sanitetsbindor.



TILLÄMPNINGAR

AVFALLSEVAKUERING

Jabscos likströmsmaceratorpump i 18590-serien DC är den perfekta lösningen för tömning av båtavfallstankar när man inte är på ett område där tömning förbjuds. Denna pump är självprimande till 5 fot och kan tömma en typisk 115-liters (30 gallon) avfalls på under 3 minuter. Pumpens arbetscykel är 15 minuter kontinuerligt vilket innebär att en 680-liters (180 gallon) tank kan tömmas på en gång.

Vi rekommenderar att avfallstankar spolas med rikligt med vatten efter varje utpumpning. Detta minskar risken för kontinuerlig ansamling av sediment i tanken vilket kan leda till igensättning.

TANKEVAKUERING AV FISKBOX OCH BETESBOX

Jabscos maceratorpump är idealisk för tömning av fiskboxar och betesboxar. Mycket ofta är betesboxen ovanför båtens vattenlinje och när detta är fallet kan självtryck användas för att tömma betesboxen. Om den inte installerats på detta sätt är det bra att använda Jabscos maceratorpump för evakuering på grund av dess självprimande egenskaper och malningsfunktioner.

Fisboxar monteras i allmänhet på golvet av en båt och är mycket ofta under vattenlinjen eller endast delvis ovanför vattenlinjen. Här igen har Jabscos maceratorpump de egenskaper som gör den lämplig för denna tillämpning. Betesresterna, i form av isbitar, fiskfjäll allt möjligt annat, som kan finnas i fiskboxen kan

med lätthet behandlas av Jabscos maceratorpump och självprimningsegenskaperna är perfekta för fiskbox-installationer som är vanliga på många moderna sportfiskebåtar.

**ALLMÄNNA
INSTALLATIONSREKOMMENDATIONER**

Pumpen kan monteras i olika riktningar utan prestandaförlust. Vi rekommenderar emellertid att om pumpen monteras vertikalt, så måste pumphuvudet monteras under motorn (pumphuvudet nedåtvänt).

Använd gummigenomföringar för att absorbera vibrationer.

Maceratorpumpen kan skruvas direkt in i en 38 mm (1-1/2") NPT-tankfläns eller honrörförskruvning. Om intagsporten kopplas till en rörförskruvning kan detta innebära att slanghullingsporten måste avlägsnas, och detta kan göras med hjälp av en metalsåg. Linda portgångarna med några varv teflontejp och skruva fast pumpenheten i rörförskruvningen. Dra åt för hand men inte för hårt.

OBS! Ett luftläckage någonstans på sugsidan av rörledningarna kan orsaka långvarig torrkörning. Alla suganslutningar måste vara lufttäta och utan skarpa böjningar och begränsningar. Om en däckförskruvning har installerats för en utpumpning för docksidan och är ansluten till en sugslang på maceratorn med hjälp av en t-anslutning (utan en Y-ventil), måste den vara lufttät för att försäkra ordentlig primning.

Använd en slang med en minsta innerdiameter på 25 mm (1 tum) för avtappning och anslut till en förskruvning genom skrovet ca 4-6 tum ovanför vattenlinjen.

OBS! Avtappningsporten genom skrovet kan placeras under vattenlinjen endast om avtappningsslangen har en avluftad krökanslutning minst ca 8 tum ovanför vattenlinjen vid alla krängnings- och trimvinklar. Konsultera en kvalificerad båtrörmokare.

INSALLATION FÖR AVFALLTILLÄMPNINGAR

Även om Jabscos maceratorpump kan installeras på en praktiskpunkt i avfallstömningssystemet, rekommenderar vi att den installeras så nära avfallstanken som möjligt. Detta förbättrar pumpens prestanda. Vi rekommenderar även att omkopplaren som används för att reglera maceratorn monteras tillräckligt nära pumpen så att den

kan höras under drift, vilket låter operatören höra en ändring i pumpljudet när enheten ha slutat pumpa tanken torr. Pumpen slås sedan av; detta över pumpens livslängd ytterligare.

**INSTALLATION FÖR FISKBOX- OCH
BETESBOXTILLÄMPNINGAR**

Som fallet är med avfallstillämpningen kan Jabscos maceratorpump installeras på ett praktist ställe mellan fiskbox/betesboxuttaget och utloppsporten. Vi rekommenderar att den installeras så nära tanken som möjligt, detta förbättrar pumpens prestanda. Vi rekommenderar även att omkopplaren som används för att reglera maceratorn monteras tillräckligt nära pumpen så att den kan höras under drift, vilket låter operatören höra en ändring i pumpljudet när enheten ha slutat pumpa tanken torr. Pumpen slås sedan av; detta över pumpens livslängd ytterligare.

ELEKTRISK

Dra ledningar i enheten som en fristående strömkrets. Konsultera ledningstabellen för säkrings- och ledningsstorlek. Konsultera ledningsdiagrammet för anslutningar.

LEDNINGSTABELL

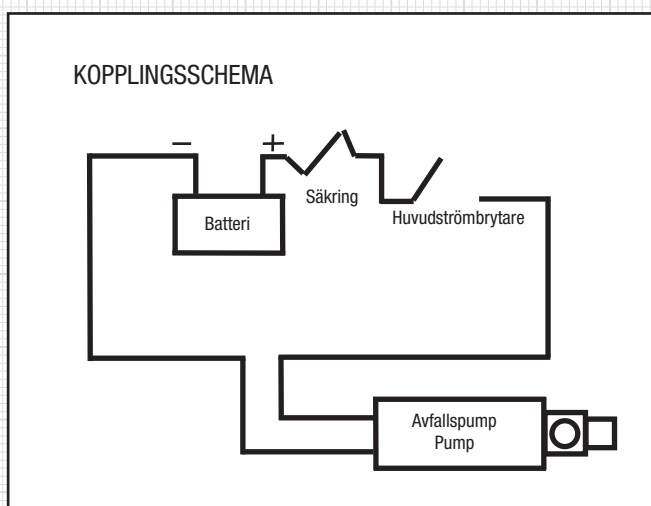
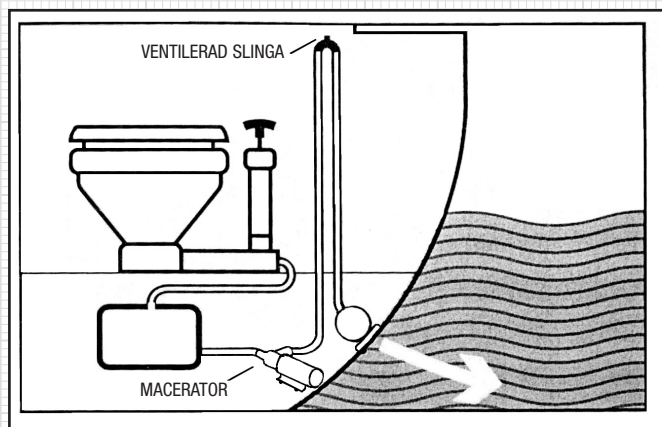
SPÄNNING	FÖRBRUKNING	AMPERE	SÄKRINGS- STORLEK	LEDNINGSTORLEK PER LEDNINGSFOT*				
				0'-10'	10'-15'	15'-25'	25'-40'	40'-60'
12 V likström	16	20	#16(1,5)	#14(2,5)	#14(2,5)	#12(4)	#6(16)	
24 V likström	8	15	#18(1)	#16(1,5)	#16(1,5)	#14(2,5)	#10(6)	

* Med ledningslängd anses kretsens totala längd från kraftkällan till produkten och tillbaka till jord. Ledningsstorlekarna listas som SAE-mått och i millimeter.

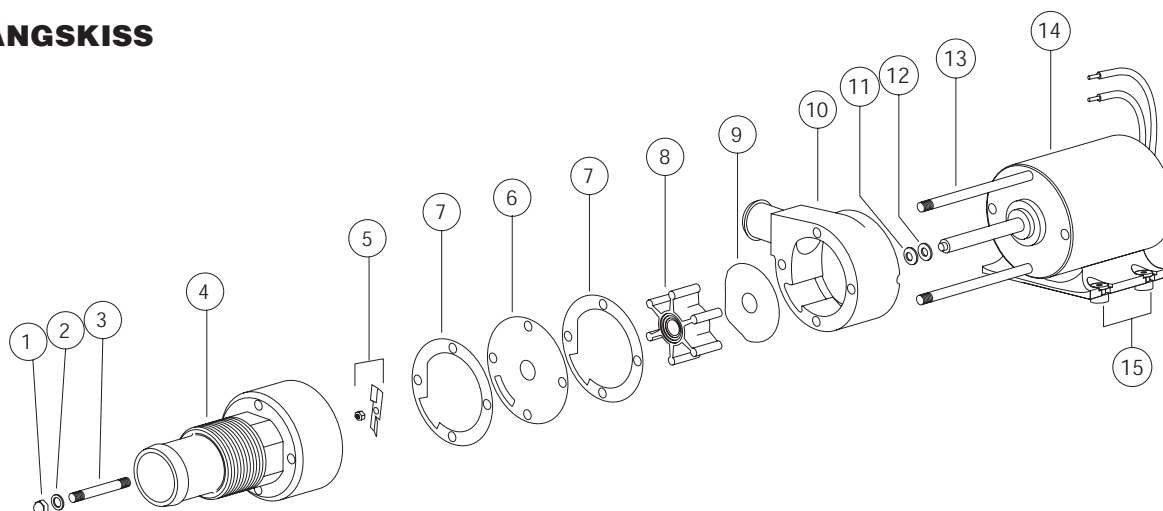
DEMONTERING

OBS! Innan du utför underhåll ska du koppla loss strömtillförseln till maceratorn och vidta försiktighetsåtgärder för att försäkra att den inte kopplas in förrän underhållet har avslutats.

Avlägsna de fyra huvmuttrarna (nyckel 1) och fiberbrickorna (nyckel 2) från pumpens pinnbultar (nyckel 3). Skjut maceratorhöljet (nyckel 4) av pinnbultarna. Stick in en 7 mm (9/32") tändnyckel med tunt blad bakom söndermalningsskivan (nyckel 5) och på flatsidan av motoraxeln så att den inte vrids. Skruva



SPRÄNGSKISS



ARTIKELLISTA

Nyckel	Beskrivning	Antal	Artikelnummer
1	Huvmutter	4	91085-0340
2	Fiberbricka*	4	91613-0140
3	Pinnbult*	2	17288-0010
4	Maceratorhölje	1	18594-1000
5	Söndermalningsplåt med låsmutter	1	37056-2000
6	Slitageplåt, stor	1	18597-1000
7	Packningar (2 per sats)*	1	18596-1000
8	Impeller*	1	6303-0003
9	Slitageplåt, liten	1	12316-1002
10	Hölje*	1	18593-1000
11	Tätning*	1	1040-0000
12	Slungare	1	6342-0000
13	Pinnbult	2	17288-0000
14	Motor 12 V	1	17246-1012
	Motor 24 V	1	17246-1024
15	Genomföringar (set med 4) Servicesats	1	92900-0120 18598-1000

* Dessa artiklar inkluderas i 18598-1000 servicesatsen.

loss (moturs) låsmuttern på änden av motoraxeln och avlägsna kniven av rostfritt stål.†† På nya maceratormodeller kan axeln hindras att rotera genom att man sticker in en skruvmejsel i urtaget på motoraxeln från motorns bakre ändskydd. Avlägsna pumpens slitageplåt (nyckel 6) och två papperspackningar (nyckel 7). Skjut ny pumphöljet (nyckel 10) med impellern (nyckel 8), den lilla slitageplåten (nyckel 9), två tappor och axeltätningen som en enhet av motoraxeln och de två återstående monteringsstapparna.

Avlägsna stjärnlåsbrickan på tätningen och skjut ut tätningen ur tätningshålet.

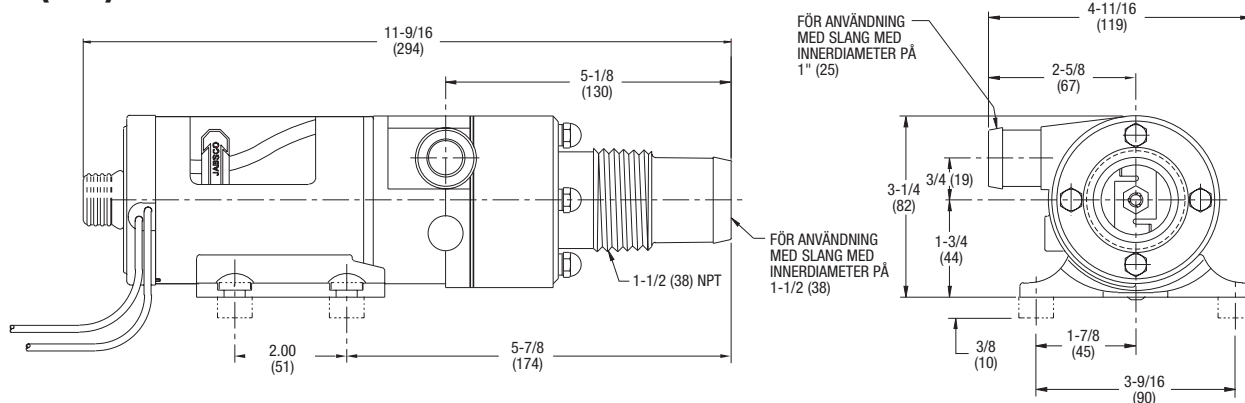
OBS! Om pumpen renoveras med en underhållssats (art. Nr 18598-1000) är det inte nödvändigt att avlägsna tätningen eftersom den nya tätningen är förinstallerad i det nya höljet. Det är även inte i allmänhet nödvändigt att avlägsna slungaren eller mässingstapparna som är inskruvade i motorns ändskydd.

MONTERING

Om du installera en ny tätning, ska du skjuta in den i tätningshålet i höljet med läppen riktad mot impellerhålet. Tryck in stjärnlåsbrickan i tätningshålet med den konkava sidan vänd uppåt för att sätta fast tätningen i hålet. Installera två kortare tappor i den två hålen med gängade inlägg i det nya pumphöljet och dra åt med fingrarna. Vid behov ska du skruva in två längre tappor i de gängade hålen i motorns ändskydd. Skjut det nya pumphöljet med axeltätningen installerad på motoraxeln och två långa monteringsstappar i motorn. Skjut den lilla slitageplåten över motoraxeln och placera den i botten på impellerhålet. Skjut den nya impellern på motoraxeln och, med en motursrörelse, skjut in den i pumpens impellerhål. Placera en ny packning på tapparna och mot pumpens hölje medan du ser till att utskärningen riktas i mot intagsskåran i höljet. Omplacera den stora slitageplåten och den andra packningen på tapparna och mot höljet; rikta igen in hålet i slitageplåten och packningsutskärningen mot pumpens intag. Placera kniven i änden av motoraxeln med drivfliken inriktad mot axelns flata del och riktad mot motorn. Håll i axeln så att den inte roterar och sätt fast kniven vid axeln med låsmuttern. Placera maceratorhöljet på de fyra tapparna så att inskärningen i den inre väggen inriktas mot pumphöljets intagsport och hålet i slitageplåten. Placera en ny fiberbricka på varje tapp och sätt fast maceratorhöljet med de fyra huvmuttrarna.

†† På pumpar som tillverkats före april 1998, ska du placera en skruvmejsel mellan knivens gafflar och skruva av en (moturs) för att avlägsna den och dess låsbricka från motorns axel.

RITNING MED MÅTT
tum (mm)



FELSÖKNING

PUMPEN STARTAR INTE:

Impellern har fastnat – Stick in en skruvmejsel i skåran på axeln vid motorns bakre skydd och rotera medurs.

Ingen strömtillförsel till pumpen eller låg spänning – Kontrollera strömtillförseln till pumpen med en spänningstestare. Pumpen måste ha full spänning kontrollerad medan pumpen är igång. Om den inte har startats, ska du se rekommendationerna för ledningsstorlek och kontrollera för dåliga eller slitna elkontakter.

PUMPEN KÖR IGÅNG MEN PUMPAR INTE:

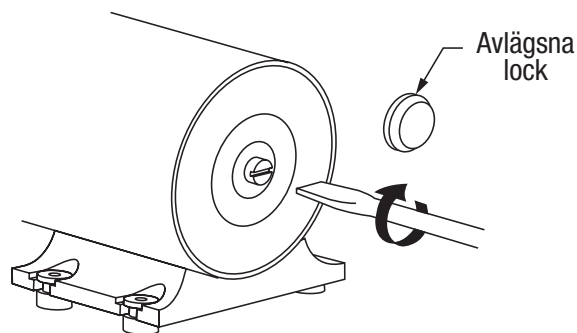
Ingen priming - Kontrollera alla rörledningar för att för att kontrollera att de är lufttäta. Om en avfallsdäcksplåt is ansluten till pumpens sugslang med en T-förbindning, måste även däckplåten vara lufttät.

Sliten impeller* - Byt ut den flexibla impellern.

Efter långa perioder utan drift, kan den flexibla impellern fastna vid pumphöljet och hindra maceratorpumpen att rotera fritt. Om detta sker kan impellern brytas loss

genom att du tar av gummilocket på axeln vid motorns bakre del, sticker in en skruvmejsel i skåran och vrider axeln medurs ett fjärdedels varv eller mer. När impellern brutits loss, ska du ominstallera plastlocket på motoraxeln.

MOTORILLUSTRATION



*En sliten impeller kan vara en trolig orsak om skyddsanordningen mot torrkörning har tillåtit slå av pumpen.



Engineered for life

www.jabscos.com

<p>STORBRIANNIEN ITT Industries Bingley Road, Hoddesdon Hertfordshire EN11 0BU Tel: +44 (0) 1992 450145 Fax: +44 (0) 1992 467132</p>	<p>USA ITT Corporation Cape Ann Industrial Park Gloucester, MA 01930 Tel: (978) 281-0440 Fax: (978) 283-2619</p>	<p>ITALIEN Jabscos Marine Italia Via Tommaseo, 6 20059 Vimercate, Milano Tel: +39 039 685 2323 Fax: +39 039 666 307</p>	<p>TYSKLAND Jabscos GmbH Oststrasse 28 22844 Norderstedt Tel: +49-40-53 53 73-0 Fax: +49-40-53 53 73-11</p>	<p>JAPAN NHK Jabscos Company Ltd. 3-21-10, Shin-Yokohama Kohoku-Ku, Yokohama, 222-0033 Tel: +81-045-475-8906 Fax: +81-045-477-1162</p>
--	--	---	---	--

Garanti: Alla företagens produkter säljs och alla dess tjänster erbjuds under företagens garanti och försäljningsvillkor, och kopior av dessa dokument tillhandahålls vid förfrågan. Uppgifterna korrekta vid utskriftstidpunkten. Vi förbehåller oss rätten att ändra specifikationerna utan föregående varsel.

© Copyright 2009 ITT Industries, Registered England No. 81415, registered office: Jays Close Viabes Estate, Basingstoke, Hants, RG22 4BA, Storbritannien